

# cIMEC ON-LINE

Buletin Informativ al Institutului de Memorie Culturală

## Server cartografic pentru patrimoniul cultural național

### În acest număr:

Server cartografic	1
“Revista Muzeelor”-indice online	2
“Materiale și cercetări arheologice”-indice online	2
Revista “Dacia”, seria veche, în bibliotecă digitală	3
Proiectul Agora-Star: Revista “Teatru” on-line	4
Atlasul Etnografic al României - pe web	5
Fișierul Central al Patrimoniului Cultural Național	6
Registrul experților	6
Aprecieri internaționale aduse CIMEC	7
CIMEC la târgurile de carte	7
Conferința ELAG la București	8
Curs de instruire: Programul DOCPAT	8



La sfârșitul anului 2005 CIMEC – Institutul de Memorie Culturală a lansat [Serverul Cartografic pentru Patrimoniul Cultural Național](#) ce permite realizarea de hărți tematice variate folosind instrumente specifice Sistemelor Informaționale Geografice. Avantajul major rezidă în ușurința realizării de hărți tematice (de exemplu: distribuția spațială a siturilor arheologice din România) doar prin intermediul Internetului și cu ajutorul unui simplu browser de Internet - serverul cartografic realizat de cIMEC fiind compatibil cu toate browserele de internet existente.

Serverul cartografic de pe <http://map.cimec.ro> folosește ca suport de informație spațială o bază de date spațiale la scara 1:100000 ce cuprinde: toate localitățile din România, drumurile europene, naționale, județene și comunale, cursurile de apă și lacurile, obținută prin amabilitatea [Direcției Generale pentru Conservarea Naturii, Biodiversitate, Biosecuritate, Sol și Subsoli din cadrul Ministerului Mediului și Gospodării Apelor](#), modelul digital al altitudinilor obținut din prelucrarea setului de date [SRTM](#) pentru România și [GTOPO30](#)

pentru teritoriul din afara granițelor României și modelul de utilizare a terenului obținut din prelucrarea bazei de date [CORINE](#). În prezent serverul cartografic permite accesul la trei mari baze de date realizate și gestionate de CIMEC cu finanțare de la Ministerul Culturii și Cultelor: Repertoriul arheologic național (cuprinde peste 13.000 de situri arheologice), baza de date a [Cercetărilor arheologice din România](#) (1983 - 2005) ce conține 2.793 de rapoarte arheologice precum și [Ghidul muzeelor și colecțiilor din România](#), cu un număr de peste 740 de muzee din România. Consultarea acestor baze de date se poate realiza atât prin intermediul hărții digitale a României cât și prin intermediul formularelor de căutare avansată, ce permit criteriul de căutare multiple. Instrumentele dezvoltate pentru versiunea actuală a serverului cartografic, precum și legătura realizată între serverul cartografic și bazele de date permit interogarea spațială a siturilor arheologice și a muzeelor printr-o simplă utilizare a simbolului din harta digitală, ce indică fie un sit arheologic, fie un muzeu, dar și vizualizarea de informații detaliate despre obiectivul de interes cultural (muzeu sau sit arheologic). Din meniul de căutare se pot efectua interogări având drept criteriu de selecție regiunea istorică sau localitățile din România. În urma unei interogări folosind numele unei localități, rezultatul afișat va

cuprinde, pe lângă localizarea geografică a respectivei localități și obiectivele de interes cultural (muzee și situri arheologice) ce se regăsesc pe raza acesteia. Serverul cartografic este totodată integrat și cu paginile de căutare avansată dezvoltate pentru [Cronica Cercetărilor arheologice](#) și pentru [Ghidul Muzeelor din România](#), astfel că o simplă căutare în aceste baze de date, folosind orice criteriu de căutare avansată, va oferi la rezultat posibilitatea afișării pe hartă a obiectivului de interes.

Localizarea muzeelor și a siturilor arheologice în harta digitală este realizată prin centrul localității pe raza căruia se regăsesc, pe baza codului SIRUTA. Pentru depășirea acestui inconvenient, CIMEC a început derularea unui program de identificare exactă, cu ajutorul GPS-ului, a monumentelor în discuție. Dezvoltarea ulterioară a serverului cartografic va include posibilitatea de vizualizare pe hartă digitală a României a planurilor topografice a siturilor arheologice și a planurilor săpăturilor arheologice, dar și a planurilor și a fotografiilor sediilor și colecțiilor muzeelor etc și, va urmări în același timp, și integrarea tuturor bazelor de date dezvoltate și întreținute de CIMEC, precum cea a lăcașurilor de cult din România. Baza de date spațială va fi dezvoltată prin adăugarea de imagini satelitare și aerofotograme alb-negru și color.

Contact: Ionuț Șandric  
[ionut.sandric@cimec.ro](mailto:ionut.sandric@cimec.ro)



Copertă a Revistei Muzeelor



Baza de date a indicilor online -selecție după anul publicării-



Coperta revistei "Cercetări și materiale arheologice"

## Revista Muzeelor - indice online

"Revista Muzeelor" este o publicație de specialitate destinată informării muzeografilor și specialiștilor interesați de prezervarea bunurilor cu valoare probatorie culturală în înțelesul larg al termenului. Primul număr a apărut în anul 1964, între 1974 și 1989 revista a fost unificată cu Revista Monumentelor Istorice, sub titulatura „Revista Muzeelor și Monumente-

lor. Seria Muzeu", iar după 1990 s-a revenit la denumirea de Revista Muzeelor. În prezent publicația este editată de Centrul de Pregătire Profesională în Cultură (<http://www.formare-profesionala.ro/>).

Subiectele abordate de-a lungul anilor abordează diverse activități specifice din muzeele din țară și din străinătate, precum proiectarea unor programe naționale de modernizare a expunerii muzeale, a metodelor de păstrare, documentare și de conservare-restaurare a artefactelor. Un interes deosebit este acordat relațiilor muzeu-public, atragerea acestuia, indiferent de vârstă și nivel de pregătire, reprezentând o misiune care trebuie permanent învățată, perfecționată și actualizată. În paginile acestei reviste multe din articole sunt semnate de muzeografi și experți din străinătate care împărtășesc astfel din experiența lor în activitatea de valorificare și conservare a patrimoniului cultural. În acest sens CIMEC a realizat un proiect de indexare a Revistei Muzeelor care se concretizează într-o bază de date, accesibilă on-line, ce grupează în momentul de față 5978 de articole. Scopul declarat al acestui demers este

de a permite consultarea pe web a numerelor publicației printr-o metodă facilă de căutare și expunere a subiectelor de interes. Indicele realizat până în 1998, a fost completat în primele șase luni ale acestui an cu numerele din 1999-2006, urmând, ca până la sfârșitul lui 2006, baza de date să fie actualizată cu ultimele numere ale revistei. Selecția se poate face pe anul de apariție, pe autor și pe domeniile de interes. Pentru o mai bună percepție, în viitorul apropiat vor putea fi vizualizate și copertile revistelor, iar unele articole, considerate de interes special vor putea fi citite on-line. Adresa de internet a bazei de date este: [http://www.cimec.ro/scripts/Rev\\_muz/selarticole.asp](http://www.cimec.ro/scripts/Rev_muz/selarticole.asp)  
Contact: Cătălina Marin [catalina@cimec.ro](mailto:catalina@cimec.ro)

de a permite consultarea pe web a numerelor publicației printr-o metodă facilă de căutare și expunere a subiectelor de interes. Indicele realizat până în 1998, a fost completat în primele șase luni ale acestui an cu numerele din 1999-2006, urmând, ca până la sfârșitul lui 2006, baza de date să fie actualizată cu ultimele numere ale revistei. Selecția se poate face pe anul de apariție, pe autor și pe domeniile de interes. Pentru o mai bună percepție, în viitorul apropiat vor putea fi vizualizate și copertile revistelor, iar unele articole, considerate de interes special vor putea fi citite on-line.

Adresa de internet a bazei de date este: [http://www.cimec.ro/scripts/Rev\\_muz/selarticole.asp](http://www.cimec.ro/scripts/Rev_muz/selarticole.asp)  
Contact: Cătălina Marin [catalina@cimec.ro](mailto:catalina@cimec.ro)

## Indicele revistei Materiale și Cercetări Arheologice pe web

Schimbările politice produse după 1949 au adus modificări și la nivelul disciplinei arheologice prin punerea în practică a planului de cercetare arheologică. Acesta presupunea impunerea unor teme principale de cercetare și extinderea cercetării arheologice la nivelul întregii țări. În acest context în 1952 vedea lumina tiparului primul număr din "Materiale și cercetări arheologice privind istoria veche a R.P.R.", publicație a Institutului de Arheologie al Academiei de Științe Sociale și Politice din România. De la numărul doi titlul volumului se schimbă în "Materiale și Cercetări Arheologice". Apariția acestei reviste s-a datorat necesității publicării rezultatelor arheologice, mult sporite și îmbogățite după ex-tinderea și intensificarea cercetării arheologice la nivel național după anul 1949. De-a lungul celor trei

serii formatul și prezentarea revistei suferă modificări considerabile. Astfel, sunt incluse în paginile volumelor, alături de studiile monografice, rapoartele definitive și preliminare de săpătură și studii antropologice, privind restaurarea unor situri, rapoarte ale săpăturilor de salvare, studii epigrafice, cercetări aerofotografice etc, iar numărul rezumatelor în limbi străine crește considerabil. Continuând proiectul început cum câțiva ani de a face accesibile on-line indicele publicațiilor arheologice românești, cIMEC - Institutul de Memorie Culturală a prelucrat și volumele MCA. După depășirea obstacolului gășirii tuturor numerelor revistei, a fost realizată o bază de date, care conține toate cele 768 de articole publicate de-a lungul anilor

(1952-1999) în cele 16 numere, sub însemnul MCA. Căutarea se poate face după următoarele criterii: numele autorului, numărul revistei sau anul apariției. În prezent se lucrează intens la realizarea indicilor de subiecte, de epoci și de localități. Atât acest proiect, cât și cel de indexare și editare electronică a revistei "Dacia" sunt suportate fi-nanciar de către Ministerul Culturii și Cultelor.

Scopul general al proiectului nostru este de a crea o bibliotecă arheologică on-line, necesară și accesibilă atât specialiștilor cât și publicului larg.

Adresa web a bazei de date este: [http://cimec.ro/Arheologie/mca\\_rom.htm](http://cimec.ro/Arheologie/mca_rom.htm)

Contact: Irina Nicolae [irina.nicolae@cimec.ro](mailto:irina.nicolae@cimec.ro)

## Revista "Dacia" - indice și seria veche (1924-1948) on-line

### Indicele Dacia

În 1924 vedea lumina tiparului primul număr al revistei "Dacia - Recherches et découvertes archéologiques en Roumanie", prima publicație de istorie veche și arheologie românească, cu articole scrise în limbi străine, purtând pe copertă drept fondator și director pe Vasile Pârvan. Visul lui Vasile Pârvan, părintele școlii românești de arheologie, a fost de-a crea în paginile revistei o tribună de expunere și un forum de dezbateră al tuturor problemelor cercetărilor arheologice desfășurate pe teritoriul României. De-a lungul anilor și-au adus contribuția în paginile revistei nume mari ale arheologiei românești: Vasile Pârvan, Ioan Andrișescu, Ion Nestor, Vladimir Dumitrescu, Martin Roska, Dorin Popescu, Vasile Christescu, Theophile Sauciu-Săveanu, Gh. Ștefan, P. Nicorescu, C.S. Nicolăescu-Plopșor, Eugen Comșa, D.M. Pippidi, Radu Vulpe, Grigore Florescu, Dumitru Berciu, Constantin Daicoviciu, Ion Barnea, K. Horedt, I.I. Russu, Bucur Mitrea și mulți alții. Din păcate, evoluția revistei este marcată de numeroase sincope; seria veche inaugurată de Vasile Pârvan în 1924 se încheie cu numerele XI-XII pe anii 1945-1947 publicate în anul 1948, pentru ca noua serie să debuteze cu numărul I în 1957, cu ocazia aniversării a 65 de ani de la nașterea lui. De atunci au fost publicate până în prezent 49 de numere. Structura publicației este în linii mari aceeași ca în 1924; articolele sunt grupate pe

studii, rapoarte de cercetare, cronici arheologice anuale, rezumate, recenzii și prezentări ale unor lucrări de specialitate române și internaționale. Începând din iunie 2006 s-a început procesul de actualizare al indicelui revistei DACIA. Pagina anterioară a fost creată în anul 2001, când a fost expus on-line indicele publicației, realizat într-o colaborare între Institutul de Arheologie "Vasile Pârvan și CIMEC. Baza de date conține toate titlurile articolelor cuprinse în inter-valul 1924-1998, respectiv 1266 de înregistrări. În momentul de față, după actualizare, baza conține 1333 de înregistrări - titluri - și a fost adusă la nivelul anului 2004-2005. Căutarea se poate face pe autor, dintr-o listă de aproximativ 355 de nume, pe anul apariției și pe numărul revistei. Cu această ocazie s-au făcut verificări ale tuturor titlurilor și autorilor pentru eventuale corectii, uniformizări de formă și conținut și au fost date spre traducere titlurile în limbile germană, rusă și bulgară. În viitorul imediat intenționăm să adăugăm o rubrică care să conțină traducerea în limba română a titlului articolului precum și o secțiune de cuvinte cheie pe care ulterior să se poată efectua o căutare mai rafinată. De asemenea, s-a modificat designul paginii web, care a devenit mai atrăgător, fiind completată cu o interfață în limba engleză, ceea ce a sporit considerabil numărul de utilizatori a acestei resurse creată și oferită de CIMEC.

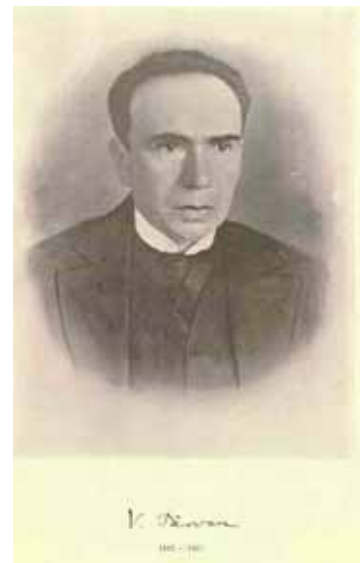
**DACIA - Seria veche - on-line**

În același context am inițiat și demarat proiectul (finanțat de Ministerul Culturii și Cultelor) de scanare și procesare a seriei vechi din DACIA, respectiv al numerelor I-XII (1924-1948) pentru ca toate articolele să fie disponibile integral on-line pe site-ul nostru. Au fost scanate, corectate, și procesate cca 3100 de pagini, care au fost apoi grupate pe articole. Pentru publicarea electronică pe internet a fost realizată o pagină web, cu o interfață bilingvă (româno-engleză), pentru a permite accesul și necunoscătorilor de limba română, interesați de cercetarea arheologică din România. După o muncă laborioasă putem oferi celor interesați colecția reîntregită - nici o bibliotecă având seria completă, deoarece numerele seriei vechi au fost editate într-un tiraj restrâns, iar unele volume aveau pagini lipsă. A devenit astfel posibilă consultarea rapidă și mult mai eficientă a acestei bibliografii arheologice, de o însemnătate extrem de importantă și pentru istoria domeniului și a științei. Sperăm ca acest prim proiect al nostru să aibă succesul scontat în rândul tuturor: specialiști, studenți și public larg pentru a continua ceea ce noi intenționăm a fi: o bibliotecă arheologică on-line. Lansăm pe această cale o invitație la dialog tuturor vizitatorilor site-ului nostru a căror opinie legată de acest proiect dorim să o aflăm.

Adresa web a proiectului:

[http://www.cimec.ro/Arheologie/dacia\\_rom.htm](http://www.cimec.ro/Arheologie/dacia_rom.htm)

Contact: Irina Nicolae  
[irina.nicolae@cimec.ro](mailto:irina.nicolae@cimec.ro)



Vasile Pârvan  
- fondatorul revistei "Dacia" -



Articol din revista "Dacia"



Coperta numărului 1 (1924) al revistei Dacia

## Proiectul AGORA-STAR - "Revista "Teatru" on-line



Pagina revistei "Teatru"



O copertă a revistei Teatru



Articole din cuprinsul revistei "Teatru"

CIMEC a inițiat în ultimul an un proiect care va genera în timp, un anume confort profesional pentru toți cei interesați de studiu în domeniul teatral:

**"AGORA-STAR" – arhiva electronică de referințe critice legate de fenomenul teatral și muzical din România.** Marea provocare a acestui proiect este de fapt integrarea noilor informații într-o bancă de date deja existentă, prin crearea de legături cu PREMIERELE TEATRALE, dramatice și muzicale.

Am ales ca surse de informații:

- colecția revistei „Teatru”, editată în România între anii 1956-1989 - o colecție de cronici, interviuri, eseuri, biografii, studii de specialitate apărute pe parcursul celor 33 de ani de existență a revistei – mărturii din trecut;

- cronici muzicale publicate azi (unele exclusiv pe site-ul [www.cimec.ro](http://www.cimec.ro)) de profesioniști în domeniu, o revistă ce se crează sub ochii noștri - mărturii ale fenomenului contemporan.

Am făcut această alegere din dorința de a ilustra complexitatea și vastitatea unui asemenea proiect – aspectele legate de caracterul retrospectiv/istoric, actual/sincron și de perspectivă al informațiilor, din dorința de a convinge și câștiga susținători, deoarece vor fi necesare însemnate resurse umane, financiare și de timp pentru derularea lui.

Revista "Teatru", apărută

în 1956 (după o elaborare minuțioasă de aproape trei ani), este prima publicație periodică postbelică importantă dedicată artei teatrale. Inițiatorul revistei a fost CAMIL PETRESCU – autor dramatic, romanțier de succes, redutabil polemist, filozof al culturii, respectat estetician al teatrului.

Proiectul nostru își propune digitizarea și publicarea integrală pe Internet a colecției revistei "Teatru", editată în perioada 1956-1989. Aceasta se va face în timp, pe măsura obținerii dreptului de autor în ceea ce privește articolele. Vom publica pentru început sub forma unui indice, titlurile articolelor și numele de autori (cuprinsul). Revista a apărut lunar, continuu, începând cu aprilie 1956 – deci avem peste 400 de numere. În medie un număr are o sută de pagini (mai multe pagini în numărul ultim al fiecărui an care cuprinde un indice bibliografic anual).

Până acum s-a realizat:

- scanarea a peste 26.000 de pagini, pentru perioada 1956-1976; retranscrierea paginilor de cuprins ale revistelor scanate; albume foto care reconstituie revista (coperti, pagini cu articole), precum și fiecare articol în parte.

Consultarea revistei se poate face pe ani și luni de apariție, pe titluri și tipuri de articole.

De asemenea am creat indecși de autor. Trebuie menționat că în paginile

revistei, de-a lungul timpului au fost publicate integral piese de teatru românești și străine, deci implicit vom crea și un index de piese. Articolele vor putea să fie „descărcate” de pe site-ul CIMEC-ului, consultate după ani, titluri, autori, devenind un excelent material de analiză a tot ceea ce s-a petrecut pe scenele din țară. Vom regăsi semnături importante ale criticii de teatru, articole ale unor valoroși regizori, actori, scenografi, dramaturgi alături de creațiile lor literare și dramatice.

Site-ul web consultă o bază de date care deocamdată cuprinde date succinte despre revistă (număr, an de publicare, nume și prenume autor, titlul și tipul articolului publicat).

Prin publicarea electronică a revistei vom avea o istorie on-line a fenomenului teatral-artistic, profesionist și de amatori, reflectat în cronici de spectacol, critică, recenzii la cărți din domeniul teatrului (aspecte legate de scenografie, regie, coregrafie), spectacole muzicale, articole de prezentare a personalităților vremii, dar și a tinerelor speranțe, care în timp și-au confirmat valoarea și acum sunt personalități marcante ale vieții culturale internaționale.

Revista a continuat să apară și după 1989, cu titlul "Teatru azi" – în același spirit al seriozității și lucrului de calitate.

Contact: Camelia Savu  
[camelia@cimec.ro](mailto:camelia@cimec.ro)

## Proiectul "Atlasul Etnografic al României online"

CIMEC a câștigat un proiect cu finanțare de la Fondul Cultural Național în sesiunea ianuarie 2006 cu tema: "Atlasul Etnografic al României online. Proiect pilot". Proiectul este realizat în colaborare cu Institutul de Etnografie și Folclor „Constantin Brăiloiu” (coordonator științific dr. Ion Ghinoiu).

Atlasul Etnografic al României, din care au apărut primele două volume la sfârșitul anului 2005, reprezintă o operă de cercetare monumentală, care merită să fie cunoscută, pusă în valoare, făcută accesibilă și difuzată pe o scară mult mai amplă decât cele câteva sute de exemplare tipărite din fiecare volum. Mai mult, volumele tipărite nu cuprind decât sinteza cercetărilor de aproape patru decenii, reprezentate prin simboluri pe hartă și câteva ilustrații. Un vast material documentar textual și imagistic rămâne închis în arhivă, inaccesibil publicului. Pentru realizarea Atlasului au fost intervievați peste 18.000 de subiecți cu profesii și vârste diferite, mulți născuți în secolul al XIX-lea, și s-au completat peste 6.000 de chestionare care însumează peste patru milioane de file. Chestionarele AER, împreună cu cele peste 150.000 de fotografii, cu desenele și schițele efectuate pe teren, alcătuiesc cea mai bogată arhivă etnografică din România. Multe din informațiile consemnate atunci au dispărut pentru totdeauna din peisajul etnografic. Documentele de istorie orală, teaurizate în Arhiva Atlasului Et-

nografic Roman, alcătuiesc o importantă sursă de documentare pentru cercetările viitoare de etnologie, antropologie, dialectologie, istorie socială și alte discipline. Prin procesare și publicare electronică, tot acest material poate fi digitizat, procesat, indexat și introdus în circuit public pentru generațiile prezente și viitoare.

Obiectivele proiectului:

### a. Pe termen lung:

- dezvoltarea unui sit web interactiv, multimedia și al unui server cartografic pentru etnografia românească bazat pe arhiva Atlasul Etnografic al României (AER) de la Institutul de Etnografie și Folclor „Constantin Brăiloiu”;
- digitizarea și punerea în circuit public a valoroasei arhivei imagistice și textuale AER, precum și a interpretării științifice, hărților și sintezelor rezultate din această vastă cercetare de peste patru decenii;

- integrarea informațiilor privind cultura și civilizația românilor în circuitul universal de valori, pe baza celor mai noi tehnologii de comunicare;
- facilitarea accesului public la informații de calitate privind istoria și civilizația românească, la identitatea culturală a românilor în context european și universal.

b. Imediate (2006):

- publicarea on-line a informațiilor privind o zonă etnografică selectată din AER (zona Horezu, jud. Vâlcea) într-un sistem interactiv și multimedia integrat (hartă digitală interac-

tivă, imagini fotografice digitale, răspunsuri la chestionarele care au stat la baza realizării Atlasului, glosar de termeni, comentarii științifice text și sonore).

- dezvoltarea unui server cartografic digital care să permită consultarea interactivă a conținutului;

- dezvoltarea unei baze de date pentru prelucrarea răspunsurilor la chestionare;
- demonstrarea potențialului noilor tehnologii de a pune în valoare materialul documentar.

Proiectul a demarat cu întârziere față de etapele prevăzute în propunerea de proiect din cauza întârzierii încheierii contractului între CIMEC și AFCN și a neclarităților exprimate la nivelul AFCN asupra categoriilor de cheltuieli pe care le putem face în cadrul proiectului. Am fost anunțați de câștigarea proiectului pe data de 8 martie, dar contractul s-a încheiat abia pe 24 mai, după o corespondență intensă și mai multe variante de buget respinse, iar prima tranșă de finanțare (avans) a fost virată abia pe 8 iunie, după ce am depus o garanție de 10 % din valoarea finanțării în contul AFCN. Astfel, a trebuit să consumăm timp și energie în finalizarea contractului, fără a putea să ne angajăm în activități pentru care nu știam dacă vor beneficia de finanțare sau nu. Demararea mai lentă este însă recuperabilă, la începutul lunii august desfășurându-se activitatea de teren, în paralel cu proiectarea bazei de date și a sitului web.

Contact: Irina Oberländer-Târnoveanu  
[irina@cimec.ro](mailto:irina@cimec.ro)



Chestionare tematice ale AER



Fișier tematic al AER



Fotografie din arhiva AER



Stabilirea obiectivelor Proiectului "Atlasul Etnografic al României online"

## Inventarierea electronică a Fișierul Central al Patrimoniului Cultural Național



Arhiva Fișierului Central



Fișă analitică de evidență



Pagina de start pentru registrele exepților de patrimoniu



Pagina de start pentru registrul arheologilor

Institutul de Memorie Culturală împreună cu Direcția Generală Patrimoniul Cultural Național din cadrul Ministerului Culturii și Cultelor a inițiat un program de inventariere electronică a arhivei de fișe analitice de evidență și a fototecii bunurilor culturale mobile din patrimoniului cultural național. CIMEC deține un număr de circa 200.000 fișe analitice de evidență din toate domeniile, provenite de la instituțiile deținătoare de bunuri de patrimoniu mobil din țară, trimise pentru Fișierul Central al Patrimoniului Cultural Național în perioada 1975 - 1990. Inventarierea acestor fișe de evidență poate oferi rezultate interesante, chiar nebănuite în ceea ce privește valoarea calitativă și cantitativă a patrimoniului

cultural național mobil, cu atât mai mult cu cât un mare număr din obiectele inventariate în cuprinsul acestor fișe în perioada anilor '60 - '70 ai secolului trecut provin de la instituții care, la ora actuală, pot fi desființate, mutate sau trecute sub alte structuri ierarhice. Considerăm că nu este cazul să dezbatem ce înseamnă mutarea unei instituții dintr-un sediu în altul sau preluarea de către o instituție a unui patrimoniu al unei instituții desființate, totul coroborat cu lipsă de personal de specialitate, de spațiu adecvat de depozitare șamd.

Într-o primă fază se vor cerceta și inventaria obiectele fișate pe domenii și deținători, aceștia din urmă înregistrați împreună cu adresa pentru a putea fi mai ușor identificați în

situația schimbării numelui, adresei sau profilului.

Într-o fază ulterioară se va trece la scanarea și procesarea fotografiilor obiectelor, la identificarea deținătorilor artefactelor și a afișării acestora pe situl CIMEC, sub forma unei baze de date on-line. De asemenea aceasta resursă va fi integrată cu celelalte baze de date create și gestionate de CIMEC, precum Tezaurul Patrimoniului Cultural Național, Ghidul Muzeelor și Colecțiilor din România sau serverul cartografic, cu scopul de a facilita, într-o formă cât mai completă, accesul specialiștilor, cât și a publicului larg la o altă sursă extraordinară de valori culturale patrimoniale.

Contact:

Dragoș Ungureanu  
[dragoș@cimec.ro](mailto:dragoș@cimec.ro)

## Registrul experților în domenii ale patrimoniului cultural

Cimec-Institutul de Memorie Culturală gestionează și expune on-line baza de date a registrului experților în domenii de patrimoniu cultural național, în spiritul unei cunoașteri generale și a transparenței, dar și a informării celor interesați de folosirea serviciilor acestor specialiști. Statutul de expert este certificat de către comisiile de specialitate din cadrul Ministerului Culturii și Cultelor prin eliberarea de atestate, în conformitate cu legile de protejare și conservare a patrimoniului cultural național. Baza de

date a registrului specialiștilor din domeniile patrimoniului cultural este împărțită în trei categorii: 1. Registrul experților pentru patrimoniu cultural mobil ce cuprinde momentan 824 nume;

2. Registrul specialiștilor (în domeniul restaurării și conservării monumentelor istorice) și al experților (în domeniul protejării monumentelor istorice), care pot fi atât agenți economici (170 de instituții), cât și persoane fizice (342 de nume);

3. Registrul arheologilor care cuprinde deocamdată 607 de persoane atestate.

Selecția se poate face după inițiala numelui de familie, domeniu de patrimoniu sau autorizație, după județul de domiciliu sau în care se află sediul agentului economic, dar și după categoria calificării: debutant, specialist sau expert. În baza de date se poate regăsi, de asemenea, o adresă de contact a expertului patrimonial, care este afișată on-line, doar dacă acesta și-a dat acordul în această privință.

Adresa: (<http://www.cimec.ro/Registre.htm>)

## Rețeaua de Cercetare de Excelență EPOCH apreciază situl web al CIMEC ca un model pentru managementul patrimoniului cultural la nivel național

În data de 2.06.2006 baza de date online a bunurilor clasate (<http://www.cimec.ro/scripts/PCN/Clasate/Clasate.asp>) și serverul cartografic realizat de CIMEC pentru patrimoniul cultural național (harta digitală a României până la scara 1:100.000, (<http://map.cimec.ro>), pe care pot fi vizualizate - la nivel de localizare administrativă - 13.000 de situri arheologice din Repertoriul Arheologic Național, siturile din baza de date a Cercetărilor arheologice întreprinse în perioada 1982 - 2005 și 740 de muzee și colecții din baza de date a Muzeelor și colecțiilor din România, au fost prezentate ca exemple de bună practică în aplicarea tehnologiilor informatice pentru managementul și comunicarea patrimoniului cultural. Reproducem mai jos textul de prezentare de pe situl web al prestigioasei Rețele Europene de Cercetare de Excelență EPOCH (<http://www.epoch-net.org>) Rețeaua EPOCH

(Programul-Cadru 6) cuprinde peste 90 de universități, institute, centre de cercetare și firme de IT din Europa, între care și CIMEC - Institutul de Memorie Culturală, care și-au unit eforturile pentru a îmbunătăți calitatea și eficacitatea utilizării informației și comunicării tehnologiei pentru patrimoniul cultural.

În continuare vom reproduce articolul de pe situl EPOCH în limba engleză, pentru o mai bună certificare și înțelegere a celor amintite.



**Good Practices by EPOCH Partners**

### Digital archaeological map and inventory of Romanian Cultural Heritage by CIMEC

“Recently, CIMEC, the Romanian Institute for Cultural Memory launched two initiatives on its website ([www.cimec.ro](http://www.cimec.ro)) which merit a particular attention, as an example of best practices on the use of ICT technologies for the management and

communication of the national cultural patrimony. The first one is a mapserver-based inventory of all archaeological sites and ongoing archaeological projects in Romania, accessible in English and monthly updated ([mapserver\\_atwww.cimec.ro](http://mapserver_atwww.cimec.ro)). It contains information about more than ten thousand sites and some seven hundred museum spread in the territory of Romania.

The second initiative concerns the on-line publication of the national movable cultural heritage objects inventory (<http://www.cimec.ro/scripts/PCN/Clasate/Clasate.asp>), a database containing more than six thousand entries sorted by location, type, period, etc. The database has a detailed search engine that allows a very efficient browsing in the database and easy retrieval of information. As a whole, Cimec’s website is a best practice model for the management of the cultural heritage at national level.”



Pagina de start a sitului EPOCH



Pagina web a sitului EPOCH care apreciază activitatea CIMEC

## CIMEC - la Târgurile de carte AMPLUS și BOOKFEST

În prima parte a anului 2006 Cimec – Institutul de Memorie Culturală a paticipat la cele două mari târguri expoziționale și de vânzare de carte **Amplus** (martie) și **Bookfest** (iunie), care s-au desfășurat la Muzeul Național de Istorie a României și respectiv la complexul Romexpo. Scopul nostru declarat a fost de a face cunoscute proiectele noas-

tre majore, în mare parte finanțate de către Ministerul Culturii și Cultelor, concretizate în lucrări editate atât pe suport fizic cât și electronic. Ca de fiecare dată, standul nostru a fost vizitat de un public numeros, atât specialiști cât și simplii pasionați de istorie, artă sau cultură în genere, care s-au aratat extrem de interesați de activitatea și

proiectele noastre. Considerăm astfel, că am primit încă o dată confirmarea receptării de către public a efortului CIMEC-ului de a participa la procesul de conservare și mai ales de diseminare a valorilor culturale patrimoniale naționale. Sperăm că și pe viitor demersurile și lucrările noastre vor fi la la fel de apreciate de către un public și mai numeros.



Standul CIMEC la Târgul Amplus - 2006

## Conferința European Library Automation Group (ELAG) 2006 la București



În perioada 26-28 aprilie a.c. s-a desfășurat la Biblioteca Centrală Universitară din București, în organizarea Institutului de Memorie Culturală (CIMEC) reuniunea anuală a organizației informale European Library Automation Group, care cuprinde peste 200 de membri din toată Europa, dar și de pe alte continente.

Reuniunile anuale ELAG au drept scop schimbul de idei și de experiență în informatica biblioteconomică și cuprind patru părți: prezentarea lucrărilor dedicate temei princi-

pale a conferinței, mese rotunde în care se discută rapoartele intermediare de progres, ateliere — unde subiecte mai tehnice sunt dezbătute în grupuri mici — și, uneori, forumuri. Rapoartelor reuniunilor sunt distribuite ulterior participanților și de asemenea sunt postate pe web.

Conferința ELAG de la București, la care au participat 111 specialiști din 18 țări, s-a bucurat de apreciere atât în privința organizării, cât și a calității și a importanței temelor dezbătute de-a lungul celor trei zile. Scopul declarat al organizatorilor și, credem noi, îndeplinit, a fost anunțat încă din titlu ("New tools and new library practices" - Noi instrumente și noi practici în bibliotecă) a fost de a oferi șansa participanților și celor interesați să afle noutățile din informatica bibliologică și progresul tehnic din instituțiile de profil. Programul reuni-

unii exemplifică cel mai bine actualitatea și universalitatea problemelor dezbătute. Lucrările ("Conceptual models: museums and libraries", "Search engines, Library 2.0", "KB on its way to Web 2.0", "The Dutch national repository of cultural heritage", "Creating an international environment for research in library materials", "The European digital library", "Standards for networked knowledge organisation schemes", "Long-term electronic archiving and commercial products overview", "Creating an international environment for research in library materials") au fost expuse de autori ce provin din țări diverse ale Europei: Franța, Marea Britanie, Olanda, Finlanda, Cehia, cu cariere în bibliotecă, instituții private sau Comisia Europeană. Participanții din Româ-

### ADRESA NOASTRĂ :

cIMEC—INSTITUTUL DE  
MEMORIE CULTURALĂ

[www.cimec.ro](http://www.cimec.ro)

Piața Presei Libere 1,  
CP 33-90, cod 013701,

București, România

Tel.: (+40-21) 317.90.72

Fax : (+40-21) 224.07.64

[cimec@cimec.ro](mailto:cimec@cimec.ro)

nia au prezentat trei lucrări: "The Central University Library System and the Union Catalogue of the Romanian Academic Libraries" (Voichița Dragomir, BCU București), "Cataloguing the Romanian Cultural Heritage or yet another schema for heritage assets" (Dan Matei, CIMEC), "The Romanian library portal" (Liviul-Iulian Dediul, Biblioteca "V.A. Urechia", Galați).

Adresa web a evenimentului:  
<http://www.cimec.ro/elag/>

Contact: Dan Matei  
[dan@cimec.ro](mailto:dan@cimec.ro)

## Curs de informatizare a evidenței colecțiilor muzeale: Programul DOCPAT



Participanți la cursul:  
informatizarea evidenței  
colecțiilor muzeale:  
Programul DOCPAT



Cum să utilizăm eficient calculatorul în evidența colecțiilor muzeale? Ce programe să folosim? De ce nu este suficient un editor de text și ce este o bază de date? Cum introducem informațiile din fișele analitice de evidență într-o bază de date, cum căutăm date și cum listăm pe hârtie? Cu ce începem și cum stabilim prioritățile? Cum introducem imagini de bunuri culturale pe calculator? Pentru a răspunde la acest gen de întrebări, CIMEC a organizat, în colaborare cu Centrul de Formare Profesională în Cultură, o serie de cursuri de câte o săptămână dedicate informatizării evidenței colecțiilor muzeale și programului informatic DOCPAT pentru evidența patrimoniului cultural mobil care s-

au bucurat de un deosebit succes. Ca urmare a numărului mare de înscrieri, după cele trei cursuri pentru muzeografi de artă, istorie memorială și etnografie ținute în perioada martie – iunie, din octombrie vom avea o nouă serie de cursuri la Bușteni și București. Ce a fost așa de interesant la acest curs? Probabil că în primul rând caracterul practic: participanții la curs au lucrat efectiv pe calculator, au introdus fișe de obiecte reale, au văzut exemple variate, au completat fișe după obiecte în muzeu (Muzeul Cezar Petrescu în Bușteni și Muzeul Storck în București), au fotografiat obiecte și au introdus imagini digitale pe

calculator. Cursurile au fost ținute de "cimeciști" cu experiență în evidența informatizată a patrimoniului mobil, precum Irina Oberländer-Târnoveanu, Aurelia Dușu, Cosmin Miu și Eduard Hazu. De aceea muzeografi au primit răspunsuri pertinente la problemele de evidență din instituțiile lor, noțiunile de informatică au fost explicate pe înțelesul unor umaniști, a fost o atmosferă cu adevărat colegială, sinceră, plăcută. Cred că la sfârșit am avut cu toții sentimentul că am învățat câte ceva. Comunicarea a rămas deschisă și după curs, prin e-mail sau telefoane. Vă așteptăm la următoarele cursuri.