

# **FORUM CULTURAL**

**Anul VIII, nr. 3, septembrie, 2008 (30)**

**Editura Axa Botoșani**

**Coperta I - Vas cucutenian de la Drăgușeni - Botoșani**  
**Coperta II - Turnul bisericii Popăuți - Botoșani**

**Redacția**

Redactor coordonator

**dr. Octavian-Liviu Șovan**

Colegiul de redacție

**Dănuț Huțu, dr. Daniel Botezatu, arhim. Luca Diaconu,**

**Stela Giosan, Gellu Dorian, Mihai Cornaci**

Tehnoredactare

Octavian-Liviu Șovan, Spatariu Maria  
Botoșani, str. Unirii nr. 10, tel.-fax. 516925, tel. 515173

## SUMAR

### CRONICA

Mihai Cornaci

*Botoșăneni la EFIRO*

2008.....1

### PATRIMONIUL ARHEOLOGIC

dr. Silvia Teodor și Paul Șadurschi

*Comoara din*

*bahnă(3)*.....4

### PATRIMONIUL MOBIL

dr. Valentin Coșereanu

*Eminescu-Ipotești-*

*Eminescu(14)*.....7

dr. Lucia Olaru Nenati

*Junimea Moldovei de Nord, o săgeată în timp(1)(Structură, colaboratori,  
program, particularități,  
mentor)*.....10

Ion Mihalache

*Însemnări memorialistice*

(8).....13 Gheorghe Bâgu

*Mărturisiri*

*întunerice(13)*.....17

dr. Angela Olariu

*Ceramica populară din zona Botoșanilor*

(2).....28

dr. Daniel Botezatu

*Botoșanii în evul mediu. Aspecte ale vieții  
economice(3)*.....21

### NOTE, COMENTARII, IDEI

Gellu Dorian

*Pledoarie pentru un Muzeu Național Eminescu la  
Botoșani*.....29

Aurel Dorcu

*Ipotești, Templul poeziei  
eminesciene*.....32

### PATRIMONIUL IMOBIL

dr. Eugenia Greceanu

<i>Ansamblul</i>	<i>urban</i>	<i>medieval</i>	<i>Botoșani</i>
(26).....			34

## RECENZII

<b>Lucia Olaru Nenati, <i>Arcade septentrionale, (Reviste, personalități și grupări literar-culturale din Țara de Sus, implicate în consolidarea prin cultură a Marii Uniri din 1918)</i>, prefăcută de 5 Cuvinte ale celor dintâi cititori semnate de: acad. D.Vatamaniuc, acad. C. Ciopraga, prof. univ. dr. Dan Manuca, prof. univ. dr. Dumitru Micu, prof. univ. dr. Liviu Leonte. EDITURA ACADEMIEI ROMÂNE, 2007, 634 pagini.(Gh. Median).....</b>	37
---	----

# Forum cultural

REVISTĂ

EDITATĂ DE DIRECȚIA JUDEȚEANĂ PENTRU CULTURĂ, CULTE ȘI  
PATRIMONIUL CULTURAL NAȚIONAL BOTOȘANI

## CRONICA

### Botoșăneni la EFIRO 2008

Mihai Cornaci

La 15 iulie 1858 a fost tipărită prima emisiune de mărci poștale românești intitulată “**Cap de Bour**” ce a intrat în circulație la 22 iulie 1858 la biroul poștal din Iași și la 8 august 1858 la celelalte birouri poștale moldovenești. Împlinirea a 150 de ani de la acest moment deosebit a ocazionat organizarea la București a primei *Expoziții Filatelice Mondiale* sub denumirea **EFIRO 2008**.

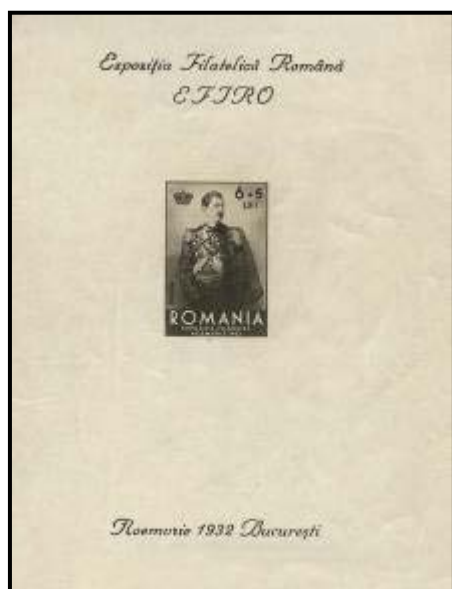


Fig.. 1

Manifestările, în ansamblu, s-au desfășurat în perioada 20-27 iunie 2008, la Romexpo – pavilioanele 14-18 sub înaltul patronaj al Federației Internaționale de

Filatelie și al Președinției României. Federația Internațională de Filatelie și Federația Filatelică Română au dat toate drepturile de organizare a acestui mare eveniment, Companiei Naționale Poșta Română.

De-a lungul anilor au avut loc în România mai multe expoziții filatelice ce au marcat aniversările primelor mărci poștale românești.

Tradiția EFIRO<sup>1</sup> a fost deschisă de **EFIRO 1932** (20-30 noiembrie), expoziție filatelică internațională dedicată jubileului mărcii poștale românești și aniversării a 70 de ani de la Unificarea Poștelor Principatelor Române.

În vederea popularizării acestei expoziții s-a pus în folosință la O.P. Gara de Nord o flamă publicitară mecanică și a fost pusă în circulație prima colită românească (fig. 1) (exemplar de probă cu nominalul de 6+10 lei, text: 12 Noembrie 1857-1932) cu valoare nominală de 6+5 lei, text Noiembrie 1932 și a fost obliterate cu ștampila specială aflată la ghișeul O.P. EFIRO.

Pe lângă medaliile și plachetele expoziției ce au fost oferite organizatorilor (inițiatorul expoziției revista “Tribuna filatelică”) și expozanților participanți la această mare manifestare filatelică desfășurată sub înaltul patronaj al M.S. Regele Carol II, în scop de propagandă și

popularizare, a fost distribuită solicitanților o vinietă de culoare verde, albastru, violet închis.



Fig. 2

În mod asemănător au fost editate și alte materiale (suveniruri) ce aveau emblema EFIRO 1932 (fig. 2).

După o ediție propusă și eșuată (1948), tradiția EFIRO a fost reluată în anul 1998, prin organizarea expoziției filatelice naționale **EFIRO 1998** (17-30 septembrie 1998) la Palatul Parlamentului – sala Constantin Brâncuși, dedicată aniversării a 140 de ani punerea în circulație a emisiunii “Cap de bour” Moldova și a 150 de ani de la Revoluția din 1848.

Expoziția a beneficiat de înaltul patronaj al domnului Emil Constantinescu, președintele României din acea perioadă.

Poșta Română a pus în circulație cu acel prilej o serie de materiale, dintre care menționăm: “Ziua mărcii poștale românești” – serie, carnet, coliță dantelată cu ștampilă specială de culoare roșie “goarnă”; setul de întreguri poștale cod 093- 096/98, cod 104-105/98, cod 111-115/98 dedicate personalităților din istoria filateliei românești.

În perioada 16-30 septembrie 2004 s-a desfășurat s-a desfășurat la București, Palatul Parlamentului – sala Constantin Brâncuși, expoziția filatelică națională cu participare internațională **EFIRO 2004** dedicată împlinirii a 130 de ani de la fondarea U.P.U. și celui de-al 23-lea Congres U.P.U.

Expoziția a fost inaugurată în ziua de 16 septembrie 2004 în prezența a 40

de directori generali de poștă, a Directorului General al U.P.U., a Președintelui F.I.P., a Primului Ministru al României din acea perioadă Adrian Năstase, cu o parte din membrii guvernului.

Din cei 120 de colecționari expozanți și 27 administrații poștale, mai multe exponate românești au fost distinse cu medalia de aur, cel mai valoros fiind apreciat “România 1858-1872” a domnului Ulm Spineanu.

Sunt de apreciat placheta/medaliile care au fost editate cu prilejul expozițiilor EFIRO, piese ce au fost immortalizate pe întregurile poștale: cod 216-217/2001; cod 136/2004 (fig. 3).

Revenind la **EFIRO 2008** – manifestare aflată în centrul evenimentelor culturale mondiale, a cuplat desfășurarea altui moment cu o mare rezonanță desfășurarea celui de-al 70-lea Congres al Federației Internaționale de Filatelie – F.I.P.

La această manifestare cei 806<sup>2</sup> expozanți din 76 de țări participante și-au prezentat exponatele din cele 12 clase în 3500 panouri<sup>3</sup>.

Expozanții botoșăneni prezenți în concurs au obținut următoarele distincții:

- **Coriolan CHIRICHEȘ**, cu exponatul maximafil “**Măreția Munților**” (B.9 – 5p) a obținut **medalia de vermeil**(fig.4);

- **Sorin MOGA** (“**Tineret**”) cu



Fig. 3

exponatul “**De la Dinozaurii de ieri la Balaurii de azi**” (B.10a – 3 p.) a obținut medalia în **rang de bronz argintat**;

- **Dumitru MELINTE** cu exponatul de astrofilatelie “**Cosmonautica confirmă Heliocentrismul Copernician**”(B.7 – 5 p.) a obținut **medalia în rang de bronz**.

Alte exponate aparținând colecționarilor botoșăneni potențiale de a concura la EFIRO 2008 au fost:

- “*Poșta prin rachetă*” a domnului **Ștefan NICOLAU**;
- “*Skylab*” a domnului **Paul ROMANESCU**;
- “*Ștampile speciale românești*” a domnului **Nicolae IOSUB**.

În zile diferite, alți botoșăneni au vizitat expoziția, standurile țărilor



Fig. 4

participante fiind prezenți la lansarea unor emisiuni poștale:

- EFIRO – 2008 III;
- Emisiunea comună România – Kuwait;
- Gopo – “7 arte”;
- Emisiunea comună România – Federația Rusă;
- Castele din România;
- 500 de ani de la tipărirea primei cărți pe teritoriul României;
- Iași – 600 de ani de atestare documentară.

Printre aceștia menționăm: dr. Gică MARIȚANU, ec. Mihai S. URIGIUC, studenții Andrei MARIȚANU, Cosmin NEMȚU și semnatarul acestor rânduri (fig. 5).

Pentru promovarea și memorarea acestui eveniment filatelic major – Romfilatelia<sup>4</sup> – pe lângă emisiunile de



Fig. 5. Împreună cu domnii Leonard Pascanu - președinte F.F.R. și Mihai Costin – președinte Gruparea Colectorilor de Medalii și Insigne “Mihai Eminescu” București

mărci poștale EFIRO (I) – 30.08.2006; EFIRO (II) – 17.08.2007; EFIRO (III) – 20.06.2008, a editat și o medalie “150 de



Fig. 6

*ani de la apariția primelor mărci poștale românești*” având pe avers *Capul de bour* iar pe revers *valoarea de 3 parale* din seria “Principatele Unite” – emisiunea I (tipar de mână) 1862 (fig. 6).

Executate în varianta “*proof*”, din argint 925 ‰ în tiraj de 300 de exemplare de artistul **Octavian I. Penda**, se impune ca una dintre cele mai frumoase piese râvnită în primul rând de toți colecționarii celor două domenii: filatelia și numismatica.

Acum în al treilea mileniu, epocă a francaturii automate și a timbrului digital, filatelia clasică este chemată să păstreze nestematele trecutului și tradiția de a colecționa.

Prin importanță, dimensiunea, diversitatea evenimentelor și a colecțiilor expuse, **EFIRO 2008** a rămas în inimile tuturor și în clasoarele colecționarilor ca un simbol permanent pentru generațiile viitoare din filatelia românească.

## Bibliografie

**Silviu DRAGOMIR.** *Istoria filateliei românești.* În: *Almanah filatelic '90.* p. 62-70.

**Dan N. DOBRESCU.** *EFIRO – o tradiție.* În: *Romfilatelia.* Anul 1 nr. 1/2006. p. 10-12.

**Tiron MARTIN.** *Să pregătim '98 cu gândul la EFIRO'32.* În: *Filatelia.* Anul XLVIII (505) 5/1998. p. 1.

**Leonard PASCANU.** *Trei expoziții filatelice: EFIRO – 1932; EFIRO – 1998; EFIRO – 2004 și o singură destinație EFIRO – 2008.* În: *Filatelia.* Anul LIV (574) nr. 2/2004. p. 2-4.

*Expoziția Filatelică Mondială.* București. România. 20-27 iunie 2008. Catalog și palmares.

## NOTE

<sup>1</sup> Acronimul pentru Expoziția Filatelică Română.

<sup>2</sup> Au fost incluse și exponatele din clasa "Literatură filatelică" (B.13)

<sup>3</sup> 1 panou = 1 m<sup>2</sup> (1000 x 1200 mm) de concurs; include 16 pagini DIN A<sub>4</sub> care nu depășesc 210/297 mm, inclusiv mapele de plastic pentru protecție (220 x 300 mm max.).

<sup>4</sup> Societate specializată în editarea și comercializarea mărcilor poștale românești.

## PATRIMONIUL ARHEOLOGIC

### Comoara din bahnă(3)

dr. Silvia Teodor și Paul Șadurschi

O altă categorie de unelte existente în așezările getodacice precum și în depozite, sunt uneltele de fierărie. Acestea au fost descoperite în număr mai mare în așezările din Transilvania, regiune unde s-au identificat și cuptoare de minereu de fier, precum și ateliere de fierărie<sup>31</sup>. Cuptoare de redus minereu de fier și ateliere pentru prelucrarea lui, au mai fost atestate la Cetățeni, unde s-au descoperit o nicovală și un clește<sup>32</sup>, la Popești unde s-a găsit un clește și dălți<sup>33</sup>, precum și la Poiana, așezare în care uneltele descoperite presupun și ele eventual existența unui atelier de fierărie<sup>34</sup>.

Uneltele de fierărie din depozitul de la Lozna, constând din nicovale, pile, menghine, vătraie, lasă să se vadă șiele existența unui atelier de fierărie aparținând uneia din așezările din jurul turbăriei. Cele două nicovale de la Lozna sunt de mărimi diferite (fig. 4,1-2). Una din ele este mai mică, fiind prevăzută cu o gaură de fixare.

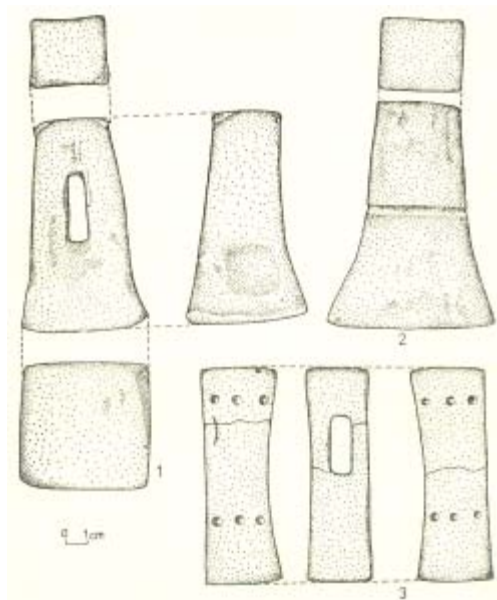


Fig. 4

Ca formă, această nicovală se aseamănă cu un ciocan, dar dimensiunile găurii sunt mult mai reduse, pentru ca un eventual mâner să poată susține greutatea



metalică. De aceea credem că perforația a putut fi folosită mai curând pentru fixarea nicovalii într-un butuc de lemn. A doua nicovală, mult mai mare ca prima, nu are perforație. Pentru fixare se puteau folosi cele două adâncituri de pe laturile opuse. Astfel de nicovale, la fel de masive, s-au descoperit la Porolisum<sup>35</sup>, Grădiștea Muncelului<sup>36</sup>, Tilișca<sup>37</sup> și Bîtea Doamnei<sup>38</sup>. de asemenea, pe teritoriul locuit de populația celtică, atât în așezări cât și în depozite alături de alte scule de fier se aflau și nicovale din fier. Ele sunt atestate în număr mai mare în Oppida<sup>39</sup>, dar nu lipsesc nici în alte complexe de locuire<sup>40</sup>. O altă unealtă de bază în atelierile de fierărie este ciocanul.

În depozitul de la Lozna, singurul exemplar existent (fig. 4,3) are forma paralelipipedică și se deosebește prin aceasta de alte ciocane descoperite în așezările dacice, care în general, au un capăt plat pentru lovit, iar celălalt ascuțit ca la tesle. Perforația pentru fixarea cozii nu este situată la mijloc ci lateral, iar pe cele două suprafețe laterale sunt grupate câte trei adâncituri semisferice, care au fost probabil folosite în alte scopuri, poate pentru realizarea unui decor „au repoussée”, sau pentru turnarea unor bobite nu prea mari ce urmau să fie întrebuințate mai ales la bijuterii. Analogiile exacte pentru acest ciocan sunt destul de rare. În așezarea Latène III de la Szalacska, de pe teritoriul Ungariei, s-a descoperit un astfel de ciocan, dar de dimensiuni mai mici, despre care autorul crede că a putut fi folosit în monetărie, deoarece se afla într-un complex împreună cu un număr de monede<sup>41</sup>.

Cele două piese pe care le-am considerat menghine (fig. 5,2-3), deși nu au forma acelor îndeobște folosite pentru această activitate, sunt deosebit de rare în epoca Latène. În menghina formată din două bare strânse într-o verigă mobilă, care dădea ca posibilitatea ca brațele să se îndepărteze sau să se strângă, s-a găsit un fragment de ac lung de 1 cm, de secțiune rectangulară, care s-a rupt probabil în timp ce i se ascuțea vârful. Cealaltă menghină,

formată dintr-o singură bară îndoită și prinsă într-un mare manșon, putea fi folosită pentru fixarea unor vârfuri foarte fine, deoarece deschiderea dintre bare este foarte îngustă. Desigur că, prin forma ei, datorită buclei obținută prin îndoirea barei, acest obiect ar fi putut servi altor scopuri. O piesă asemănătoare, dar nefixată cu manșon, s-a descoperit în anul 1906 la Muncaci<sup>42</sup>.

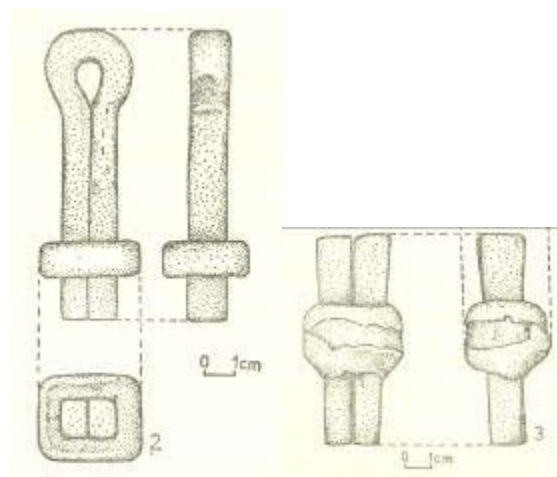


Fig. 5

Una dintre uneltele interesante din depozitul de la Lozna este pila, putând fi considerată ca una din cele mai necesare piese dintr-un atelier (fig. 6). Este un exemplar de bună calitate, perfect păstrat, având secțiunea semicirculară, cu partea anterioară plană și cea posterioară semicilindrică.



Fig. 6

Pe ambele părți în întregime, până la vârful, se află zimți adânci încât se putea folosi la prelucrarea unor piese de forme și

mărimi diferite. Partea semicilindrică putea realiza șanțuiri sau adâncituri, pe când cea plată era folosită la realizarea unor suprafețe netede. Ținând cont că zimții sunt relativ rari, am putea presupune, că pila se folosea și la netezirea unor piese din lemn sau corn. Deosebit de interesant la această piesă este mânerul din corn, care putea fi folosit în ambele capete, unde era găurit în acest scop. El era lucrat dintr-un fragment de corn lustruit, ușor curbat cu un capăt mai gros. În diferite locuri, mânerul este decorat cu grupuri de cercuri concentrice sau simple, în centrul cărora era câte un punct.

În așezările geto-dacice, astfel de piese sunt destul de rare și în general nu prea bine conservate, cum sunt de exemplu

piesele de la Rudele din zona Grădiștei Muncelului<sup>43</sup>. Numărul unor astfel de piese trebuie să fi fost mult mai mare dacă ținem cont de finețea și exactitatea formelor obiectelor realizate în atelierele acestei vremi. Chiar zimții diferitelor seceri, tăișul cuțitelor, coaselor, cosoarelor etc. Nu s-ar fi putut realiza fără existența acestor pile de tipuri și mărimi diferite. Probabil că, prin uzura zimților și prin oxidare, pilele au devenit simple lame sau bare atipice, considerate ca atare în foarte multe descoperiri. În afara spațiului locuit de geto-daci, s-au descoperit pile și în așezările oppidane de la Velem St. Vid<sup>44</sup>, Stare Hradisko<sup>45</sup> și Manching<sup>46</sup>, dar sunt și acolo destul de rare.

## NOTE

<sup>31</sup> C. Daicoviciu și colab., SCIV, 3, 1952, p.305-306; *idem*, SCIV, 4, 1953, 1-2, p.167; *idem* SCIV, 5, 1955, 1-2, p.208-209.

<sup>32</sup> D.V. Rosetti, *op.cit.*, p.391-400.

<sup>33</sup> R. Vulpe și colab., *op.cit.*, p.256

<sup>34</sup> R. Vulpe, *op.cit.*, p.147.

<sup>35</sup> M.Macrea, M.Rusu, I.Mitrofan, *Materiale*, 8, 1961, p.490, fig. 8.

<sup>36</sup> C. Daicoviciu și colab., *op.cit.*, SCIV, 5, 1955, p.209.

<sup>37</sup> I. Berciu, N. Lupu, O. Floca, M. Macrea, *Cetăți dacice în sudul Transilvaniei*, 1966, p.23.

<sup>38</sup> N. Gostar, *Cetatea dacică de la Bîtca Doamnei*, București, 1969.

<sup>39</sup> Fisher Franz, *Urkunden zur Vor- und Frühgeschichte aus Südwürttemberg Hohenzollern*, 1, Stuttgart, 1959, p.32, fig. 15/46; J. Paulik, *op.cit.*, II/68.

<sup>40</sup> J. Dechelette, *op.cit.*, p.1377, fig. 609/1,5; V.I. Bidzilia, *op.cit.*, p.105-107; fig. II/15,18; V/9.

<sup>41</sup> J. Dechelette, *idem*, fig.609/3.

<sup>42</sup> T. Lahóczy, *ArchÉrt*, 28, 3, 1908, p.253, fig. 5/18.

<sup>43</sup> C. Daicoviciu și colab., *Materiale*, 5, p. 379, fig. 2.

<sup>44</sup> Miske, *Velem St. Vid*, pl. 52/16,17.

<sup>45</sup> J. Meduna, *Staré Hradisko*, 1, 1961, fig. 24/1-2; *idem*, 2, 1970, fig. 19/5.

<sup>46</sup> G. Iacobi, *op.cit.*, p.17, pl.5/37,38,49.

## PATRIMONIU MOBIL

### *Eminescu – Ipotești – Eminescu (14)*

**dr. Valentin Coșereanu**

**AI FOST, EȘTI, VEI FI  
TOTDEAUNA!**



Ipoteștii sunt un dat neobișnuit al naturii, purtând o complexitate spirituală asemănătoare “curților dorului”, străbătute de un Hyperion carpatin îndrăgit de români dar și de toți aceia care-i simt deschiderea către viață, către viața lumii. Eterni prin contopirea cu frumosul simbolic, Ipoteștii trăiesc în opera eminesciană o împlinire adevărată, prin cultură și sensibilitate. Binele, așa cum orice copil îl percepe în basme, trebuie să învingă în lume, căci Făt-Frumos-Luceafăr trudește veșnic pentru a lăsa în urmă-i înțelepciune și iar înțelepciune, frumos și adevăr. Pentru toate

acestea și pentru multe altele, Ipoteștii împlinesc un destin iar tot ce se făptuiește aici este rezultatul unei bune credințe.

Un impresionant număr de unicate legate de viața lui Mihai Eminescu se găsește în fondul documentar ipoteștean. Dar nu numai documentul întipărit pe coala de hârtie vorbește la Ipotești, ci în aceeași măsură o fac și elementele ambientale. Fiecare își are rostul și povestea sa, fiecare e martor tăcut al atâtor întâmplări tainice, al atâtor ceasuri trăite de oameni în carne și oase ce au trecut astăzi în mit sau legendă. Două dulapuri de haine, în stil Biedermeier, care au făcut parte din zestrea Aglaiei stau astăzi în salonul Casei Memoriale. După căsătoria Aglaiei cu profesorul Ioan Drogli, cele două piese de mobilier au luat drumul Cernăuților, iar la mutare, ca nu cumva să se rătăcească, Aglaia și-a însemnat pe ele, cu creionul roșu, numele. Cum vor fi ajuns la Câmpulung Moldovenesc (unul la Biblioteca orașenească, celălalt la Muzeul Lemnului) nu se știe, însă datorită însemnării amintite au putut fi recunoscute, recuperate și aduse la Ipotești, pentru a reîntregi atmosfera familială din vremea copilăriei lui Mihai Eminescu. Pe unul dintre ele, deasupra elementelor florale sculptate în lemn de trandafir, este expusă o lampă care aparține familiei Eminovici; cu trei picioare metalice, care susțin un ornament de ceramică, lampa este în stare de funcționare și astăzi, iar când o privești, gândul te duce fie la biroul căminarului, fie la masa de brad a poetului. Într-un dulap de colț al salonului,

plasat vizavi de lada de zestre a Ralucăi Eminovici, pot fi văzute câteva farfurii, găsite cu prilejul săpăturilor făcute în căutarea fundației vechii case. În același dulap sunt expuse și piese de argint și cristal, printre care o linguriță, având gravată monograma mamei. În camera unde dormeau fetele atrage atenția o față de pernă și o scoarță în culori vegetale. Deși culorile scoarței s-au estompat o dată cu trecerea anilor, se poate observa că ele formau dungile tricolorului românesc. Scoarța s-a păstrat chiar la Ipotești, fiind folosită de căminar ca acoperământ al patului din atenansa în care s-au curmat zilele bătrânului. Mai târziu a fost adusă la Ipotești o salatiere de porțelan cu mâner la mijloc, compartimentată în patru, care a aparținut Harietei și care a fost găsită în podul caselor din Botoșani, unde stătuse cu chirie sora poetului. Acolo l-a îngrijit Harieta pe Mihai un an de zile. În holul casei, printre cele mai interesante exponate se numără o tabacheră turcească, care a aparținut căminarului, și parafa de medic a lui Șerban, fratele poetului, comandată, probabil, pe când acesta era student la Berlin și începuse deja să practice medicina. Caseta de machiaj a lui Eminescu amintește de peregrinările lui prin țară cu trupa Ștefaniei Tardini. Jucând în roluri episodice, Mihai deschidea adesea caseta este de lemn, cu cheiță și încuietore metalică fină, compartimentată și drapată cu mătase de culoare albastru de Prusia. Un fragment de ușă pictată, descoperit în anul 1988, la Florești, în conacul junimistului Nicolae Mandrea, amintește de locul în care Eminescu tradusese din documentele Hurmuzachi și, de bună seamă, admirase ușa pictată de Zoe Mandrea, soția amfitrionului.

“Cu fiecare zi se troienesc lucrurile peste noi – spunea Constantin Noica. Trebuie să ieși de sub îngrămădirea lor ca să te regăsești și să făptuiești”. La Ipotești, troienirea a început odată cu nașterea poetului și a devenit nemărginită din momentul trecerii lui spre alte tărâmuri: “Cum n-oi mai fi pribeag / De-atunci înainte, / M-or troieni cu drag / Aduceri aminte”. Semne ale neuitării și ale străbaterii

prin veac a unei firi de poet sunt și scrisorile Veronicăi Micle (din anul 1881), însemnările lui Vlahuță către Chibici (1884, evident, în legătură cu Eminescu), rândurile Aglaiei și ale Harietei către Matei (1895) și, respectiv, către Cornelia Emilian (1882), scrisoarea lui Slavici către Ștefanelli (nedată), procesele-verbale scrise de căminar cu ocazia împrumutării de la 1864, fotografiile originale ale poetului, autografele lui Aron Pumnul, Maiorescu, Alecsandri, Ștefanelli, Pogor, Macedonski, Kogălniceanu, Xenopol, Densușeanu, Lovinescu, Gherea, Călinescu și atâtea alte mărturii legate de poetul român, unele dintre ele definitorii pentru devenirea eminesciană, și toate prezente la Ipotești, în acest spațiu dedicat prin excelență studierii operei lui Mihai Eminescu. Între acestea se numără și Jurnalul Societății *Junimea*, probă credibilă a atmosferei cultural-intelectuale, în care s-au format atâtea personalități ale culturii românești. “Ceea ce a trebuit să atragă de la început pe poet la «Junimea» este cultura serioasă a celor mai mulți dintre junimiști (Maiorescu, Negruzzi, Pogor, P. P. Carp, Lambrior, Vărgolici etc.), precum și nuanța germanistă a studiilor acestora”. Jurnalul, pe coperta căruia este scris *Societatea Junimea*. Prescripse verbale, conține cincizeci și șapte de pagini cu însemnări referitoare la patruzeci și nouă de ședințe, comentate în tot atâtea procese-verbale. Toate sunt scrise de Xenopol, căci, în urma propunerii lui Melic, în ședința din 29 octombrie 1871, Maiorescu fusese ales “reprezentant al societății în afacerile esteriore”, iar A. D. Xenopol, secretar. Mai sunt menționate încă șapte ședințe, care fi trebuit să se țină, dar care nu s-au desfășurat din diferite motive. Din 19 octombrie 1865 și până la 13 septembrie 1873, A. D. Xenopol a cosemnat, deși fără regularitate, întrunirile societății, procesele verbale astfel păstrate, pentru o perioadă de aproape opt ani, oferind o imagine a preocupărilor prozaice ale Junimii (cotizații, închirierea unui local pentru tipografie, discutarea ocupației fiecărui membru, vinderea tipografiei etc.), dar și ale celor legate de

activitatea literară și nu în ultimul rând politică a societății. Astfel, în vederea tipăririi unei antologii de poezie românească, propusă și discutată în prima ședință (din 19 octombrie 1865), junimiștii au citit tot ce se scrisese în domeniu până la acea dată, de la primii poeți români menționați și astăzi de istoriile literare și până la pașoptiștii contemporani. Această privire nu doar retrospectivă, ci și critică asupra literaturii anterioare a fost ca un preludiv pentru studiul fundamental al lui Titu Maiorescu, *O cercetare critică asupra poeziei române de la 1867*. Junimea nu a neglijat nici poezia populară, în ședințele anului 1871 fiind prezentate versuri inspirate din folclorul oral, care au văzut mai apoi lumina tiparului în revista *Convorbiri literare*. Mai mult, membrii societății, în frunte cu mentorul lor, Titu Maiorescu, au înțeles că o literatură valoroasă nu se poate realiza fără a pune la punct instrumentul esențial al creației literare: limba română, în gramatica și ortografia căreia domina ambiguitatea. Pentru a cunoaște patrimoniul uitat al limbii române, în ședința din 19 octombrie 1865, s-a propus editarea operelor reprezentative ale cronicarilor și tipărirea Noului Testament, în ortografie latină, iar în ședința din 26 octombrie a aceluiași an, s-a pus problema tipăririi documentelor istorice originale mai importante. Desigur, societatea oferea aceste texte ca modele, în vreme ce preocupările teoretice în domeniul ortografiei și al limbii erau constante și vaste. Discuțiile asupra ortografiei, așa cum remarca și procesul-verbal din 5 noiembrie 1865, au devenit, cu timpul, tot mai clare, în ziua de vineri, 19 noiembrie 1865, adoptându-se ideile generale despre scrierea românească cu litere latine. În seara de 5 ianuarie (miercuri) s-a desfășurat o ședință specială, la Iacob Negruzzi, cu participarea lui Burlă, Paicu, Vârgolici, Xenopol, reuniune cu prilejul căreia s-au fixat câteva reguli ortografice, dintre care unele sunt valabile și azi. Rezultatele acestei ședințe s-au concretizat în *Critica ortografiei* impusă de minister, lucrare citită de Burlă Junimii la 24 martie 1872.

Junimiștii au luat așadar atitudine în fața unor aspecte culturale însemnate, impunând teorii și direcții noi, iar revista *Convorbiri literare* a fost tribuna lansării acestora. Preocupările societății s-au dezvoltat pe o arie vastă, diversificată, convergând spre revigorarea literaturii și a culturii românești în a doua jumătate a veacului al XIX-lea. Și așa cum procedaseră în vederea tipăririi antologiei de poezie, parcurgând tot ceea ce se scrisese până la acea dată, la fel au făcut membrii Societății *Junimea* și în privința traducerilor din latină, germană sau franceză. Ajungând, după o cercetare prealabilă, la concluzia că tot ce se făcuse în acest domeniu era nu numai insuficient, dar și fără har, Negruzzi, Schelitti și Mandrea au fost însărcinați în ședința din 16 noiembrie 1865, ținută la Maiorescu, cu traducerea unei Istории vechi, *“până la finele lui 1866”*. Mandrea mai urma să traducă din Iulius Caesar, iar Maiorescu din Fedru și Plinius (Epistole). Câteva părți din traducerea *Eneidei* lui Vergilius, au fost citite de către M. Străjanu, în ședința din 15 septembrie 1872 și tot atunci Vârgolici a citit traducerile sale din Anacreon. Nici traducerile din franceză și germană nu au fost neglijate: André Chenier (texte traduse de Vârgolici și citite în ședințele din 29 octombrie și 19 noiembrie 1871), pamfletul Napoléon-le-Petit de Victor Hugo (V. Pogor, ședința din 3 decembrie 1871), Lamartine (Vârgolici, ședința din 24 decembrie 1871). În mai multe rânduri Maiorescu a citit traduceri din aforismele lui Shopenhauer și din tratatele acestuia *Despre onoare* și *Despre Glorie*, care au fost mai apoi publicate în revistă.

Una dintre preocupările de seamă ale junimiștilor, așa cum reiese din jurnalul ce se află în arhiva Ipoteștilor, a fost învățământul, despre care spuneau că este baza oricărei evoluții culturale. După o nouă analiză, au încurajat și alcătuirea de manuale, fiind grăitor în acest sens procesul-verbal din 26 octombrie 1865, când s-a hotărât *“imprimarea autorilor latini pentru gimnaziu”*. Pentru răspândirea culturii, junimiștii nu s-au rezumat doar la alcătuirea

și editarea manualelor școlare. Întâia formă de manifestare publică a Societății *Junimea* au fost culegerile populare, începute în februarie 1864 și continuate vreme de 17 ani, până în 1881. Mărturie stau în *Jurnalul Junimii* procesele-verbale din 12 noiembrie 1865, 28 decembrie 1865, 4 ianuarie 1866, 25 decembrie 1871 etc., ședințe în care s-a discutat “*asupra necesității unui program al lucrărilor societății*”. Progresiv, *Junimea* capătă individualitate și aria preocupărilor membrilor săi se lărgeste: “*se discută asupra viitorului politic al țării și asupra mai multor necesități de prim ordin în reformele interioare*” (ședința din 31 martie 1872), *asupra “mișcării ideilor în România”* (ședința din 7 aprilie 1872) și se dezbate problemele “*cosmopolitismului și naționalității*” (12 octombrie 1872). Se fac totodată rezumate ale ziarelor străine și este comentată îndelung situația politică și culturală europeană. Nu este ignorată nici intenția alcătuirii unui dicționar, discutată în ședințele din 7 și 13 septembrie 1873, sarcină pe care și-o asumă Maiorescu, Culianu, Vârgolici, Tassu, M. Pompiliu, Xenopol, Burlă, Panu și Lambrior.

Paralel cu aceste preocupări, membrii *Junimii* produc lucrări originale în mai toate domeniile, cu preponderență în cel literar, istoric și filologic. Acum își citesc

Negruzzi *Copiile după natură* (în ședința din 3 decembrie 1871) și Alecsandri *Pastelurile*, “*toate primite cu mare aprobare a societății*” în ședința din 25 februarie 1872.

În aceeași lună, Samson Bodnărescu supune criticii membrilor societății poeziile și lucrările sale dramatice (în ședința din 4 februarie 1872), iar în săptămâna imediat următoare, Slavici citește și el *Zâna zorilor* (ședința din 3 martie 1872). În luna iunie a aceluiași an Titu Maiorescu prezintă *Direcțiunea nouă* (partea a doua) și tot acum se citește, în mai multe ședințe, *Istoria critică* a lui B. P. Hasdeu.

*Jurnalul Junimii* nu se găsește întâmplător la Ipotești, căci Eminescu a fost și el prezent la două ședințe, cea dintâi ținută în ziua de 1 septembrie 1873, când poetul a citit, după cum este specificat în jurnal, “*Diorama și anume Egiptul și Începutul Evului de mijloc. Apoi citește novela sa Sărmanul Dionis*”. Cea de-a doua însemnare, notată pe 7 septembrie, amintește că Eminescu, prezent încă o dată la ședința societății, a citit de astă dată două poezii: *Înger și demon* și *Floare albastră* “*care ambele se primesc pentru a se tipări*”.

### ***Junimea Moldovei de Nord, o săgeată în timp(1)*** ***(Structură, colaboratori, program, particularități, mentor)***

**dr. Lucia Olaru Nenati**

Revista *Junimea Moldovei de Nord* este prima nominalizată în monografia lui Tiberiu Crudu în capitolul referitor la presă. Descriind climatul frământat de după război, Tiberiu Crudu arată că “în haosul acesta de lupte cu program și fără program, s-a simțit nevoia și de organe independente, nepărtinitoare, dintre care unele s-au afirmat cu vrednicie. În special revistele au căutat să urmeze acest drum. Cea dintâi revistă care apare la Botoșani, imediat după război, la 5 Ianuarie 1919, este *Junimea Moldovei de Nord*.”

Revista a fost o publicație cu program și cu ambiții, cu poziție distinctă, cu personalitate și colaboratori de prestigiu și cu roade notabile, comparativ cu foarte scurta ei perioadă de apariție, până în iunie 1921, după care dispare, probabil datorită dificultăților financiare. Acest raport între realizări și durată, rar întâlnit, mai ales în provincie, se datorează în mare măsură energiei și spiritului luminat al lui Constantin Iordăchescu, chiar dacă numele lui nu apare de la început spre a-l desemna ca lider al publicației.

Intențiile și scopul editării acestei reviste sunt învederate în primul ei număr, în articolul-program, intitulat *La muncă*, rod al cooperării acelor tineri "cu ochi luminați" care și-au adunat energiile spre a fonda această revistă. Numele acestor întemeietori ai revistei, care apar pe pagina sa de gardă de la primul număr până către sfârșitul primului an de apariție, sunt următoarele: Ciomac Ion, inginer agricol, Constantinescu Emil, agronom, Diaconescu Emil, profesor secundar, Hodoreanu Adam, învățător, Iordăchescu Const., institutor, Mihăilescu Vintilă, profesor secundar, Nicoară Vladimir, publicist, Popescu Anton, institutor, Popescu Greaca Ion, inginer agricol, Rallea Dumitru, inginer agricol, Rugescu Cons., avocat, Dr. Șerban Mihail, consilier agricol. Aceștia formează, în mare măsură, și o bună parte dintre titularii semnăturilor apărute în numerele revistei. De remarcat că, până către sfârșitul anului de apariție a acestei reviste, nu apare pe frontispiciul ei nici un nume, în calitate de redactor –șef, sau într-un alt mod de-a evidenția vreo structură ierarhică în cadrul acestei echipe de întemeietori și colaboratori, ca și cum s-ar fi dorit a se evidenția deplina frățietate a tuturor, sau ca și cum s-ar fi lăsat la latitudinea timpului să decidă care dintre ei are, la modul organic, structural, capacitatea de-a deveni lider al acestei publicații. Nici măcar amintitul articol-program nu poartă vreo semnătură ci, doar undeva într-un subsol neînsemnat, se face mai târziu o referire la contribuția mai importantă a lui Emil Diaconescu în redactarea acestuia.

Acest jurnalist al tinerei *Junimi...* botoșănene, născut la Mănăstireni-Botoșani, era pe atunci profesor secundar la Liceul Laurian din Botoșani. Va fi apoi profesor la Liceul Internat din Iași, apoi conferențiar și profesor universitar la Universitatea "Al.I.Cuza" Iași, devenind un reputat istoric cu specializare la Paris, doctor în litere și doctor docent în geografie istorică, ce se va dovedi un bun cunoscător al istoriei naționale și autor a numeroase studii de

specialitate. Deși prin plecarea la Iași activitatea sa publicistică la *Junimea...* va înceta, din păcate, Emil Diaconescu va rămâne în bune relații de colaborare culturală cu acest oraș, de vreme ce participarea sa la sesiuni de comunicări ale muzeului botoșănean de istorie va fi întâlnită și în anii '70. El se stinge din viață la 1 octombrie, 1978, la Iași.

În acel prim articol program din *Junimea Moldovei de Nord* se pune în evidență intenția revistei nou apărute de-a se situa în contextul stării "de lucruri nou creată în țara noastră și în special aici, în partea nordică a Moldovei", prin modificarea geografică a granițelor țării când, "prin unirea Basarabiei și Bucovinei, am ajuns din nou în hotarele vechii Moldove a lui Alexandru cel Bun și Ștefan cel Mare." Așadar, revista își propune din start să se racordeze la noua realitate istorico-geografică și care ridică "o samă de noi probleme naționale, economice, agricole, culturale" etc, pentru soluționarea cărora "o grea muncă ne așteaptă, la care cu toții suntem datori să contribuim."

Sperând și în crearea "unei vieți omenești masselor poporului nostru" și înțelegând că aceste elemente presupun nu numai drepturi ci și datorii, revista va publica: "producțiuni literare în proză și versuri, poezii populare culese din gura poporului nostru, articole de critică literară, dări de samă, probleme pedagogice care interesează educația tinerelor generații, articole de vulgarizare (popularizare, n.n.) cu context științific etc." Că nu era de ajuns ca un text să fie intitulat *literar* de către autorul său, ca să fie publicat în virtutea generozității redactorilor, se poate vedea și din repetatele sublinieri din numere ulterioare care, după solicitarea de materiale spre publicare, încunoștiințează că: "versuri și proză literară publicăm *numai* dacă sunt la înălțimea cerințelor literare ale timpului" (J.M.N., nr. 21-22 /1920)

Inventarul intențiilor din articolul-program mai cuprinde "cronici ale problemelor financiare și economice,

agricole, industriale", în concordanță cu noua situație a Botoșanilor, nu în marginea țării ca până atunci, ci în mijlocul Moldovei de Nord, urmărind cu precădere să valorifice eficient această nouă configurație avantajoasă, nelimitându-se deci, ca toate publicațiile ce apăruseră până atunci în Botoșani, doar la zona districtuală, ci vizând ambițios cuprinderea întregului topos nou creat, desemnat în titlul publicației. În această propensiune către o arie mai largă de cuprindere constă primul element de noutate și originalitate al acestei reviste botoșănene. La aceasta, adăugându-se și conotațiile denumirii de *Junimea*, venind încărcată de tradiție culturală și de prestigiu din trecut, se configurează sfera intențiilor acestei publicații. Ca atare, redacția își propune să publice "corespondență asupra stărilor de lucruri din provinciile care până acum și-au dus viața jub jugul apăsător al vrăjmașului", precum și "descrieri de localități și obiceiuri de prin aceste părți", pornind de la constatarea că acestea erau quasinecunoscute până atunci, iar prezentarea realizărilor și faptelor notabile de acolo "ar aduce atâta folos, introduse și în părțile noastre." Așadar, nu intenția de-a dăscăli superior, ci de-a face un schimb real și avantajos de informații și realități.

Prin articole privitoare la probleme sociale și politice, editorii își propun să servească "în mod cinstit de călăuză sătenilor", spre a nu fi speculați de demagogi, urmărindu-se a se crea un "curent sănătos în rândurile vigurosului nostru popor". Dorindu-se racordarea cu realitatea generală a țării, se propune publicarea constantă a unei "reviste a presei privind evenimentele externe și interne, dând prin aceasta o idee generală de tot ce se petrece în regat și în afară, mai ales pentru cei care nu au în permanent la îndemână ziarele". În mod concluziv articolul declară ca scop al revistei "slujirea intereselor Moldovei de Nord", cele privitoare la educarea socială și națională, ceea ce se poate face numai prin "muncă cinstită și

harnică pentru propășirea neamului nostru românesc".<sup>1</sup>

În acest articol programatic care în bună măsură a fost aplicat în scurta dar eficientă existență a acestei reviste, se pot lesne observa ecourile prodigioasei orientări instaurate de revista *Viața românească*, ale ideilor, relevate anterior, din articol-program, *Către cititori*, unde se exprima dezideratul muncii pe câmpul culturii naționale și aspirația către idealul cultural, național și democratic.

Marea prețuire de care se bucura revista ieșeană în ochii celor de la *Junimea*... se confirmă și prin bucuria cu care aceștia salută în numărul 21-22, din aprilie 1920 (prin Tiberiu Crudu) reapariția acestei reviste. "Pentru noi, cititorii obișnuiți ai revistelor, reapariția "*Vieții românești*" este un prilej de nestăpânită bucurie. Într-adevăr, eram așa de deprinși cu această publicație încât lipsa ei a fost asemănată cu moartea unuia dintre prietenii cei mai buni, mai luminați și mai aleși ai sufletului nostru."

Totodată este vizibilă și influența ideilor sămănătoriste ale lui Nicolae Iorga, dar mai ales cele despre "ridicare prin cultură" și iluminare, care - reluând o idee de forță din gândirea eminesciană - vizează în mod sintetic ajungerea la unitate națională prin cultură organică, ceea ce, s-a spus pe bună dreptate, a fost un obiectiv esențial din programul energetist de inspirație pur autohtonă al lui Iorga.

Plasându-se, în acest câmp de bipolaritate al epocii ca și multe alte publicații regionale aflate în diferite poziții de apropiere față de unul sau altul dintre poli ai acestui eșichier publicistic, revista botoșăneană își propunea implicit prin titlu și explicit prin program, să reitereze, mutatis mutandis, și conotațiile notorii ale vechii *Junimi*, dar în primul rând, să devină un pol dinamic cultural-social al întregului nord moldav reîntregit prin marea Unire - deci consolidarea culturală a unirii teritoriale. Apariția ei a fost imediat semnalată în



mediile culturale și de presă, precum cel ieșean. Revelatoare sunt în acest sens notațiile lui G. Topârceanu din *Însemnări literare* prin care salută și apreciază încurajator apariția revistei *Junimea Moldovei de Nord* la Botoșani, "redactată cu toată îngrijirea posibilă", introducând însă ca amendament - revelator și esențial pentru sfera acestei discuții - circumstanța atenuantă a handicapului aprioric al situării într-o geografie neconvenabilă. George Topârceanu apreciază efortul comitetului de tineri redactori atrăgând atenția cu seriozitate și implicită compasiune că trebuie "să ținem seama de condițiile nu tocmai favorabile în care poate să apară o revistă literară într-un oraș de provincie depărtat" (*circumstanță care trebuie avută în vedere în judecarea a tot ce ține de activitatea acestor publicații botoșănene, n.n.*). Pornind de la acest exemplu curajos, el își exprimă speranța că "poate fiecare județ sau oraș mai răsărit își va avea revista lui".<sup>2</sup>

Apariția revistei este semnalată, între alte publicații, și de *Convorbiri literare*<sup>3</sup>, care, la rubrica de *Cronică literară și științifică, fapte, recenzii, idei*, sub semnătura lui Simion Mehedinți, observă articolul lui E. Diaconescu în care "se relevă marea greșală de-a îngrămădi toate mijloacele de cultură mai ales în București. (...) Orașul București înseamnă tot una cu România, celelalte centre și orașe din țară fiind lăsate în completă părăsire, pradă celor mai nenorocite plăgi sociale, între care primul rând îl ocupă jocul de cărți. Suntem

cu totul de partea celor dimprejurul *Junimei*".

Programul anunțat la debutul *Junimii...* a fost în mare măsură pus în aplicare în paginile sale, desigur, cu inerentele diferențe de nivel calitativ de la un număr la altul, ea reușind în puținul timp de la apariție să atragă un număr apreciabil de colaboratori și să publice destule texte interesante și din punct de vedere estetic, nu numai binevenite din punct de vedere cultural și social. Printre colaboratorii *Junimii...* se numără Tiberiu Crudu, George Voevidca, Ion Ojog, D. Iov, Artur Enășescu, Ion Sân Giorgiu, Artur Gorovei, Dumitru Furtună, Mihail Dragomirescu, Sextil Pușcariu, Ion Simionescu, N.N. Răutu și, nu în ultimul rând, Alexandru Macedonski, ale cărui relații cu revista și cu C. Iordăchescu merită o tratare specială. Fără îndoială că atragerea acestor și altor colaboratori constituie un merit al tânărului colectiv redacțional, al personalităților sale cele mai dinamice care au știut să și-i apropie prin elegantă persuasiune și prin seriozitatea publicației, dovedită destul de curând după ieșirea în lume. Principalele direcții publicistice ale *Junimii...botoșănene* sunt: poezie, proză, istorie literară, publicistică, articole cu teme istorice, educative, agricole, culturale, social-politice, religioase, reportaje, memorialistică și evocări, chiar teatru, comentarii și manifestări de critică literară, polemică, de stimulare a culegerii de folclor etc.

## Î

### Însemnări memorialistice (8)

#### Ion Mihalache

11 August 944

Vineri seara – 11 Aug(ust) am fost chemat la Maniu la București. Ajuns la orele 9 seara, mi se spune că la 9<sup>1/2</sup> trebuie să merg la întâlnire. Neputând amâna – cei doi ce mă

așteptau în (...) nu m'au lăsat – am mers, scuzându-mă și cerând să amânăm pe a doua zi. Nu s'a putut.

A început primul personaj să-mi spună în câteva cuvinte de ce e vorba – pentru ca apoi să pună pe cel mai tânăr să-mi expună:

M'a întrebat ce mi-a spus dl M(aniu). I-am spus că n'a avut timp în mașină (l-am lăsat la Popovici) decât să mă prevină că fusese și el înainte cu D.B.(?), dar ce-au făcut nu știu. Atunci mi-a rezumat ce-au stabilit. Este necesară imediata eșire din război, ca să nu fim între cei înfrânți și să obținem unele ameliorațiuni (în orice caz să evităm înăsprirea condițiilor).

[L-am întrebat: ce ameliorațiuni spera și dacă are v'ro promisiune. Am înțeles: un colț de țară liberă, poate la (...), poate mai largi la Ardealul de Nord și că sunt mai deducții decât asigurări, eu nu cred în ele].

(...) ne trebuie forță, de care Mareșalul nu vrea (indiferent din ce motive: el spune că nu se poate). Lucrul trebuie forțat. Armata e cu regele, dar are altfel moralul și elanul dacă știe că în jurul R(egelui) e un guv(ern) al tuturor forțelor politice și oamenilor pol(itici) cu nume. Deci nu guv(ern) militar, ci guv(ern) cu cea mai largă bază politică – deci al Uniunii patriotice care s'a încheiat. D(omn)ii M(aniu) și (...) au acceptat, primul ca să prezideze, al doilea, f(ără) portofoliu. D(omnu)l M(aniu) a spus că el ține să intru și eu, iar eu am spus că nu voiu intra. Mi se cere să intru și eu – și se stăruie că odată ce credem că nu ne mai putem opune, este logic să ne luăm răspunderea.

Am răspuns: Pusă problema așa, recunosc că argumentul cu armata, pe bază de guv(ern) politic larg, are greutate. Dar nu acesta este aspectul principal al prob(lemelor), foarte complicate, foarte grave, care necesită un examen mai greu. Eu am unele aspecte clare, altele confuze, altele necunoscute. Nu pot da soluție decât cu date certe și cât mai complete. Văd însă bine: ce nu trebuie să facem, ca să nu mergem la(...). Voiu examina deci problema, așa cum o văd eu.

A urmat o expunere în felul notelor ce urmează:

La un moment dat am fost întrerupt de cel tânăr (nu cel mai tânăr): Chestiunea a fost soluționată, nu o mai luăm de la început: se va forma un guv(ern) M(...), în care va intra și D(...) și chestiunea era să intri și

D(umneat)a – și de aici o discuție vie, care m'a silit să-i spun cu voce tare, cerând scuze celui mai mare. Eu nu discut aici avocatură, ci judec pe bază de premise ce cunosc. Nu intenționez să surp ce ați aranjat în baze de date pe care nu le cunosc – dar conștiința mea îmi spune că ce vreți să faceți constituie profundă greșeală ce poate deveni catastrofală p(entru) Țară și Dinastie: sechestrarea de către germ(ani) a Reg(elui) și oamenilor politici, complicații fără compensații cu Rușii, imposib(ilitate) a englezilor de a face mai departe un pas în folosul nostru, pârjolirea Țării de nemți, ocupație germană înaintea celei ruse, participarea noastră mai departe în devastarea Țării [doar alături de Ruși în loc de germ(ani)]. Cu ce folos? La aventuri nu merg.

Cel mai bătrân – care din ochi mă aproba și confirmase cele ce cred eu despre Mareșal Ant(onescu) – m'a întrebat:

-Atunci de ce am mai luptat p(entru) pol(...) contra Regimului Antonescu?

Am răspuns: La început ca să împiedicăm part(iciparea) R(omâniei) la războiu. Apoi ca să se oprească la timp, pe Nistru. [Eu am cerut să merg pe front, după decl(ararea) răzb(oiului) p(entru) Bas(arabia), dar am plecat după ce s'a aventurat dincolo de Nistru]. Apoi, ca să prindă momentul de a ieși, când am socotit că a sosit(după Uman). Unde e contradicția?

Am avut impresia că a recunoscut. În tot cazul, a subliniat cu gesturi aprobative cea mai mare parte din argumentația mea. După acestea, discuția s'a încheiat cu o recapitulare a mea: să nu mai sacrificăm oameni, pândind momentul când Mareșalul poate fi(...) sau poate fi(..), a scoate țara de lângă Axă; dar nu e acum momentul și proiectul lor nu se poate realiza – încercarea putând deveni catastrofală. Lovitura fiind militară – nu politică – generalu de față, întors de pe front, e mai în măsură să dea (...). A fost de părerea mea.

A doua zi, discuție cu Maniu, care mi-a spus:

-Problema are două laturi:

Una politică: Un guv(ern) de coaliție poate iscăli "armistițiul"- a doua zi poate protesta, ca Brat(ianu) și Cogăln(iceanu) la 1878.

A doua tehnică: Acel guv(ern) nu poate înlăt(ura) guv(ernul) Ant(onescu) fără concursul tehnic al aliaților. Altfel, ar fi o aventură – la care nu se pretează. Aici e de acord cu mine.

Așteaptă: ce ajut(or) pot oferi aliații. Nu i-am răspuns la (...) decât indirect (prin St. Și Vis): Aliații nu se pot ocupa azi de frontul sec(undar) al R(omâniei).

(lipsește o pagină – n.n. O.L.Șovan).

1. Politica viitoare a României: Cu Rusia.

a) Acest războiu prăbușește din temelie sistemele politice în care a trăit lumea în ultimele secole și este în același timp o revoluție de lichidare a sistemelor economice și sociale din epoca liberalismului.

Politica externă a României a fost orientată din așezarea geopolitică a ei: teama de colosul rusesc care de la începutul formării statului rus, a tins să se rostogolească spre sud-spre Bosfor și Marea Mediterană – cum este firesc să tindă a ieși la ocean orice popor mare. Nici o dată potențialul de dezv(oltare) al pop(orului) rus n'a fost mai mare ca azi. Așezate în calea acestei tendințe, instinctiv sau călăuzite de idealul ce trebuie să aibă un popor, adică: unirea tuturor fiilor înlăuntrul hotarelor istorice și asig(urării) independ(enței) statului lor – România a căutat să facă față acelei primejdii.

Numai cu forțe proprii fiind imposibil unui popor mic, orientarea politicii externe a României – fără deosebire de partide politice, a avut acelaș punct de plecare "a face față primejdiei rusești". Deosebirea a început acolo: cu cine? Unii au crezut (ademeniți și de ideologia dictatorială): cu Germania. Alții – pregătiți sufletește, poate și de ideologia democrată – cu Anglia și Franța.

Cei care au susținut alianța cu Germania s'au înșelat: se face dovada că

Anglia rămâne biruitoare. Dar nu față de Rusia. Sunt convins, chiar dacă am fi fost alături de Anglia și Rusia, am fi pierdut Basarabia de Nord și Sud – Rușii și-ar fi impus p(unctul) de vedere cu privire la gurile Dunării, cum și-a impus în cazul Poloniei, aliata lor și cauza mărturisită a războiului Angliei; cum și-l vor impune față de Turcia [Bosf(or) și D(ardanele)], aliata Angliei.

Raportul de forțe de azi între aliați, și dependența Anglo-amer(icană) de Ruși în Asia – cât timp ține războiul cu Japonia – lasă Europa de mijloc și de S(ud)-E(st) la discreția rușilor, care, profitând de moment, își aranjează cumva, cu prilejul „armistițiilor”, toate litigiile cu toți vecinii(Finlanda, Țările Baltice, Polonia, România, Peninsula Balcanică) cu consimțământul silit al anglo-amer(icanilor) și cu concursul politic impus acestora – așa ca la Conferința Păcii Rușii să nu fie nevoiți a lua parte – sau să poată pe bună dreptate respinge direcția problemelor ce-i privesc „odată ce au fost rezolvate cu consensul aliaților”.

Nu știm ce raporturi de forțe se vor dezvolta în viitor care să permită revanșa A(nglo)-Americanilor. Pentru generația noastră însă, e clar: nu mai putem conta nici pe Germania, nici pe Anglia - ci vom avea de-a face cu Rusia. Să fim în clar, vom face și trebuie să facem politică cu Rusia, direct, conștient, leal.

b) Fără teamă și fără prejudecăți de reformele sociale. Acestea – or vor fi în spiritul timpului nou – care lichidează epoca liberală; și în acest caz ele se vor impune prin forța mecanică a legilor progresului; (...) sunt artificiale, și ca atare condamnate de timp. Grija noastră trebuie să fie ca structura internă social-economică să fie potrivită condițiilor organice ale poporului român – iar nu impuse după tipare străine ce nu se potrivesc în totul.

În acest scop, forțele naționale politice vor trebui să fie utilizate în scopul adaptării la formele progresului, la corpul nostru național. Prevăd două sisteme politice

în concurență: țărănișmul (evolutiv, democratic) și comunismul (revoluționar, dictatorial, comandat din Moscova).

2. Făcând politică cu Rusia, înțelegem să armonizăm sau să acomodăm tendințele de dezvoltare ale poporului român cu cele firești ale poporului rus – fără a recurge la adversarii Rusiei – dar nerenunțând la ceea ce constituie rostul suprem al unei nații: unitatea fiilor ei în cuprinsul aceluiași hotar și independența lor în cuprinsul statului lor, firește: stat ce are tendințe armonizate cu ale celui alt stat, cu compromisul reciproc de știrbire a suveranității fiecăruia, fără de care este greu de a obține sincera armonizare. Fără de acestea, un popor rămâne (...) a-și căuta sprijin în afară, neputând renunța la rostul său suprem.

3. Această politică impune mai întâi lichidarea onorabilă a actualului războiu; în tot cazul : sinceră, curajoasă și demnă – plecând de la aceste două date certe.

a) România este învinsă, Rusia este învingătoare, deci cu dreptul forței în mână, cu dreptul de a folosi “ legea junglei”.

b) Rusia comite și sub regimul comunist, ceea ce a comis sub cel țarist: răpirea provinciei românești) Basarabia adăugând strigătoria la cer nedreptate: răpirea Bucovinei și chiar parte din Regat. Rusia se comportă astfel, cu orice stat ce se simte în stare a răpi ceea ce e al altuia mai

slab. Acest lucru nu poate fi primit decât cu cuțitul la gât. Acest lucru nu poate fi întâmpinat decât cu strigătul unei nații, care să despice paginile istoriei viitoare.

O nație care n’ar face asta ar da dovadă de lașitate. Odată faptul consumat – căci nu ne facem iluzii – urmează înfățișarea sinceră și leală a noii politici. Dacă Rusia nu urmărește desmembrarea corpului național românesc, sfârticarea lui în scop de aservire; dacă se împacă deci cu conceptul unei României întregite și cu libera ei dezvoltare națională; nimic nu ne împiedică să mergem la cea mai largă cooperare de polițică ext(ernă), militară și economică cu Rusia.

Dacă Rusia însă urmărește să facă din România un simplu instrument la dispoziția ei, prin sfâșierea trupului prin ațâțare de lupte intestinale, prigoana limbii și culturii naționale, etc – (după metoda imperialismului capitalist) – nimic nu va împiedica nația română să-și caute căile de ieșire – atâta timp cât va mai avea o conștiință sau un instinct. În orice caz, România va rupe cu politica de provocare a Rusiei, prin acceptarea de a fi instrument al uneia din rivalele Rusiei. (Politica omului sărac, cu poganul lui între 2 mari moșieri care la început se certau – și prindea bine săracului – dar mai pe urmă unul a răpus pe celălalt; săracului nu-i rămase decât să se înțeleagă cu biruitorul – nu cu biruitul).

**Mărturisiri din întuneric(13)****Gheorghe Bâgu****VIII. Pitești – REEDUCAREA**

La poartă am fost numărați și înregistrați de un comandant de gardieni care în închisoare avea gradul de Prim și căruia i te adresai cu formula: „Să trăiți, Domnule Prim!”. Prim-ul de la Pitești se numea Mîndruță, și era un om scund, slab, totdeauna proaspăt bărbierit, încrunțat și îngrijit îmbrăcat.

După ce am fost numărați, am fost escortați pe o alee cu flori, apoi am urcat pe niște trepte și am pătruns într-o sală mare unde ne aștepta o grupă de gardieni și directorul penitenciarului, pentru a ne percheziționa, a ne lua amprentele și a ne repartiza la celule. Directorul se numea Alex Dumitrescu, originar din Argeș. Bine legat, de talie mijlocie, musculos, cu maxilarul inferior foarte dezvoltat, cu nasul teșit, cu buze groase, cu fruntea îngustă și cu ochii mici și ageri. Părea un pitecantrop uriaș

îmbrăcat în haine nemțești. Directorul, în seara aceea era bine dispus, se amuza și glumea cu gardienii. Pe noi parcă nici nu ne vedea. Noi eram niște numere. Nu aveam dreptul să glumim, nu aveam dreptul să vorbim, să cerem de mâncare, să cerem o cană cu apă, să stăm jos, departe de a veni cu sugestii și propuneri. Nu aveam dreptul să avem păreri, nu aveam dreptul să gândim. Singurul drept al nostru era sfertul de pâine și cele câteva linguri de fasole. Atât. Adică, mai erau și scândurile goale ale priciurilor.

Dumitrescu, înainte de a deveni directorul penitenciarului Pitești, fusese factor sau un mic funcționar la poștă, un om cu două sau trei clase de liceu, un neisprăvit. Avea cel mult 30 de ani. Întotdeauna râdea zgomotos. Un snob, antipatic și fandosit, caraghios prin contrastul dintre fizicul său de om primitiv și gesturile de fecioară închipuită, o lepădătură parvenită care dădea ordin gardienilor să fie drastici, să nu le scape nimic, să fie aspri cu bandiții.

Gardienii de la Pitești, sau cum li se mai spunea caralii, nu erau oameni. Trăiau fără să muncească și să gândească. Mereu cu ciomagul în mână, erau gata de „fapte mari”.

După percheziție ne-au închis într-o cameră mare, camera numărul 4 – Spital. Era carantina, unde am găsit trei deținuți. Ei ne-au informat că vin de la spitalul din localitatea Ocnele Mari și că până vor fi repartizați în celule au fost lăsați aici. Erau Negură de la Litere, Onișor de la Medicină și Gebak de la Drept, toți de la Iași, despre care vorbește Șoltuz în dubă.

Negură, era înalt, firav, negricios și cu o expresie bănuitoare; părea discret, foarte

modest și timid. Dormea într-un pat alături de mine. M-a întrebat de unde sunt și când a aflat că sunt din Dorohoi a rămas surprins de faptul că studiez la București.

- Ce te-a determinat să faci facultatea la București?

- Când am fost lăsat la vatră, Universitatea din Iași nu-și deschisese porțile și pentru că eram refugiat și stabilit în Oltenia, m-am înscris la București. L-am întrebat dacă în închisoarea de la Suceava, unde a stat mai bine de un an, n-a cunoscut o studentă de la fizico-chimie pe nume Popușoi. Mi-a spus că a văzut-o și că prietenul său Țurcanu Eugen o cunoaște mai bine. Soția lui Țurcanu, fostă Oltea Saghin, refugiată la Sighișoara, fusese coleg de liceu, chiar de bancă cu domnișoara Popușoi.

- Unde este Țurcanu?

- La celula 6. El ne împarte hrana, așa că la prânz o să-l poți vedea.

- Ascultă, pe Munteanu Eugen, pe frații Teodoriu, pe frații Maxim, pe Ștefan, pe Praizner, pe Moroschi, pe Balanișcu, pe Bobu, Scutaru nu-i cunoști?

- Ba da. Ce este cu ei?

- Munteanu, Bobu, Moroschi, Maxim mi-au fost colegi de clasă, iar ceilalți, colegi de liceu și eram curios să știu ce mai fac și dacă-s sănătoși.

- Ștefan a murit. Ceilalți sunt sănătoși, cu excepția lui Munteanu care a contractat o tuberculoză pulmonară și trebuie să plece la penitenciarul de la Ocnele Mari.

- Ce condamnare au?

- Între 5 și 25 de ani.

- Cine are peste 15 ani?

- Scutaru și Balanișcu.

- Doamne, dar ce au făcut?

- Au fost șefi în Garda de Fier.

Gebak, deșirat și foarte firav, blond, spălăcit până la alb străveziu, orgolios și irascibil, răutăcios și perfid, cu privirea de felină, părea făcut numai din minciună și nerușinare. S-a apropiat de Negură care m-a prezentat, apoi m-a întrebat dacă sunt rudă cu Vasile Băgu și cum s-a întâmplat să ajung

în pușcărie. I-am răspuns că am ajuns aici exact așa cum a ajuns și el.

- Eu am ajuns fiindcă am fost și sunt legionar.

- Ce vorbești?! N-aș fi crezut. Vreau să spun că n-ai mutră de fascist.

- Dacă vorbești în felul acesta, s-ar putea s-o încurci. Vezi, fii atent!

Onișor, mic de statură, cu ochi de veveriță, se ocupa cu sculptura. Își făcuse dintr-un cuțit vechi câteva dăltițe și când găsea o bucată de scândură, imediat se apuca să o cioplească. Era student la Medicină dar mai mult i s-ar fi potrivit Artele. Era un adevărat talent. Ne modela chipul din miez de pâine pe care apoi îl mânca. Mi-a spus că o cunoaște pe domnișoara Popușoi și că la Suceava a avut o comportare foarte demnă în comparație cu ceilalți dorohoieni.

În această cameră am stat vreo două săptămâni. Lotul venit de la Jilava, pe care Negură, Gebak, Onișor și Țurcanu îl așteptaseră ca pe o pâine caldă, s-a apropiat de ei și a început să povestească cât a suferit la anchetă, ce bine era în libertate, că unii ca Dragomirescu, Predescu n-au fost arestați, deși se știa că erau legionari care păzeau prăvăliile evreiești, în ce fel s-ar putea impune politica americană, cât de grele erau cotele etc.

Îmi aminteam și eu de Dragomirescu și de Predescu care pe timpul dictaturii legionare străteau de strajă la magazinele evreiești ca să nu intre românii să le facă vânzare, precum și de Țugui la care știam că se află biblioteca Legiunii. De la carantină am fost duși într-o cameră mare, de la etajul I, unde se aflau cei cu pedepse corecționale pentru delict de uneltire.

La Pitești, condamnații cu temniță grea erau la subsol și parter, cei cu pedepse corecționale la etajul I și cei cu muncă silnică la etajul II. Era evident ce „bun organizator” și „bun administrator” era directorul Dumitrescu.

Deci la etajul I am fost aduși circa 35 de deținuți. Aproape toți erau mediciști, cu excepția mea care eram geolog, a lui Suceaveanu care studia Teologia și a lui

Dumitrescu Paul, student la Drept și un ungar care nu știa românește.

După scurt timp au venit în celula noastră și Țurcanu Eugen, Gebak Lulu, Sofronie și Sobolevski. Foarte curând, aveam să aflăm cine erau ei de fapt și ce metode foloseau pentru reeducarea deținuților.

S-au prezentat și și-au găsit niște locuri pe priciuri. Eram destul de înghesuiți. Lângă mine s-a instalat Țurcanu. Mă uitam la el și încercam să-i citesc gândurile.

Era un bărbat cu un fizic plăcut, bine legat, cu ochii negri, pătrunzători. Dacă te privea mai mult timp, te hiptoniza. Avea o voce puternică, cu un timbru de bariton. Era hotărât și foarte aspru.

În cele din urmă a intrat în vorbă cu mine. Mi-a spus că Oltea, soția sa, a fost colegă de clasă cu logodnica mea, apoi mi-a povestit cu mult talent, cum și-a cunoscut soția și patinoarul din Cîmpulung Moldovenesc, cum au călătorit împreună de la Vatra Dornei la Dîrmoxa, cât de mult s-au bucurat când au avut o fetiță. Avea fotografia copilului ascunsă în vatelina de la haină. Când mi-a arătat-o, am văzut că i-au dat lacrimile. Părea un om cu suflet și ne înțelegeam bine. Mi-a spus că, în paralel cu studiile de la Facultatea de Drept, a făcut și o școală politică având ca profesor pe Ana Pauker. El mi-a vorbit pentru prima dată despre filosofia marxistă: despre acumulările cantitative și salturile calitative și despre plusvaloare.

Țurcanu regreta foarte mult că avusese ghinionul să-i întâlnească pe legionari, din pricina cărora zăcea în pușcărie. Nu-i putea suferi. Fusese condamnat la 7 ani închisoare corecțională și căuta să facă orice pentru a scăpa, deși presimțea că nu o să reziste. Știa să vorbească cu mult aplomb despre utopia legionară, de forța sovietică, de inteligența, abilitatea și finanțele evreiești. Nu s-a sfiit să vorbească și despre începutul acțiunii de reeducare la Suceava și continuată la Pitești. La un moment dat a amintit de un individ enigmatic, modest îmbrăcat, cu o figură inteligentă dar respingătoare, mic de statură,

greoi și agasant, care se numea Stîngă și care intra în câte o celulă de la Suceava dimineața și o părăsea la prânz, sau intra pe la prânz și ieșea seara. Stîngă le vorbea despre materialismul dialectic și îi învăța cum trebuie făcut reeducarea, adică prin demascări hotărâte și dacă era necesar prin schingiuri.

Mai târziu am aflat că Stîngă era pseudonimul lui Nicolski și că oamenii din conducerea penitenciarului, dornici de promovare și răzbunare, oameni ca Stîngă, Carol Hudescu, Manoliu, Pompilian, neisprăviți, foști legionari sau sioniști deveniți anchetatori, încercau să se mențină și să parvină, bătându-și joc de deținuți, folosindu-i pe Țurcanu, Sobolevski, Munteanu și alții ca informatori, reeducatori și călăi. În prezent, cei mai mulți dintre aceștia au fugit peste hotare, restul fie au plecat cu forme legale, fie au fost trimiși la munca de jos sau au fost condamnați ca infractori de drept comun. De acești monștri străini de interesele patriei, străini de cultură și civilizație și-au legat destinul Țurcanu, Sobolevski, Munteanu și alții.

Și mai spunea Țurcanu:

- Toți cei ostili regimului comunist sunt niște lichele, cu infinite posibilități de a se ascunde, hoți și secături. Trebuie să-i îndepărtăm dintre noi. Să-i îndepărtăm ca pe niște netrebniți care nici până astăzi n-au reușit să vadă realitatea. Atât timp cât aceștia vor exista, noi o să lăncezim în pușcărie. Trebuie să-i demascăm, să-i distrugem.

O parte dintre deținuți erau deja dornici să se reeduce pentru a deveni utili societății. Voiau să facă un comitet de reeducare care să-i reprezinte, să ceară directorului penitenciarului cărți și ziare pentru a se lămuri. Acest comitet își propunea să intervină pentru acordarea dreptului la muncă.

Deci, mai întâi ar fi trebuit să cunoaștem noua doctrină pentru ca apoi, cei care o considerau necesară, să accepte reeducarea. O altă propunere a fost susținerea unor conferințe cu caracter

documentar-progresist urmate de analize obiective, sincere, serioase și „constructive”. Când a auzit Țurcanu de cărți și conferințe s-a supărat și a izbucnit:

- Cine să analizeze sincer, serios și constructiv? Cine, reacționarii? Anticomuniștii? Și cine ne garantează justetea concluziilor?

Atunci, timid și timorat am intervenit:

- Consider că propunerea este totuși bună ...

- Da?! Pentru că susții această idee fariseică, pentru că ești adeptul acestor paleative zaharisite, propun ca prima conferință să o ții tu. Dacă toată lumea este de acord, atunci te rog ca în cursul zilei de astăzi să ne comunicii titlul și data conferinței. Te vei convinge că cele afirmate aici sunt aberații.

Mai târziu am anunțat că voi vorbi despre „Ireversibilitatea mutațiilor în evoluția materiei”. Toți au fost de acord, iar eu am început să mă pregătesc.

Nu aveam hârtie, nici creion. Totuși, cu un ac mi-am notat ideile principale pe o bucată de săpun, pe care am presat-o și am făcut-o ca o plăcuță pentru scris.

Între timp, viața noastră mergea înainte cu aceleași obiceiuri, speranțe, intrigă și înțepături. Bлага, în fiecare seară își făcea rugăciunea într-un colț. Pătrășcanu Nuți încerca zilnic să-l zărească când era scos de gardieni la WC, pe unchiul său, Lucrețiu Pătrășcanu, închis într-o celulă vizavi de noi. Când reușea să-l vadă, se întrista.

Pe Lucrețiu Pătrășcanu îl compăttimeam. Luptase pentru comunism, un ideal care se dovedise un dezastru. Acum era sacrificat chiar de foștii săi tovarăși de luptă numai pentru faptul că ar fi spus la Cluj, în cadrul unei adunări studențești: „Mai înainte de a fi comunist, sunt român”. Eram convinși de bunele intenții ale acestui vajnic luptător. Eu îl cunoscusem pe Lucrețiu Pătrășcanu în casă la moș Vasile. Fusese un om vesel, frumos, modest și hotărât. Acum era ca o epavă, abia mergea sprijindu-se de pereți. Nu ne vedea să credem că Lucrețiu Pătrășcanu se afla alături de noi.

Foștii săi tovarăși l-au închis și mai târziu l-au omorât. Adică Gh.Gheorghiu-Dej, ajutat de mâna și pistolul lui Drăghici. Dej i-a impus lui Teohari Georgescu, ministru de interne în acele vremuri, să-l lichideze. Teohari Georgescu a refuzat, apoi a tergiversat, fapt pentru care a fost destituit și înlocuit cu Alex. Drăghici. Acesta l-a împușcat mișelește, în ceafă, pe Pătrășcanu, fiind apoi avansat la gradul de general drept recompensă. Totul a decurs în stil stalinist.

La Jilava mai cunoscusem o situație similară, în familia arhitectului Joja, condamnat 5 ani pentru naționalism și anticomunism. Era frate bun cu academicianul Anastasie Joja, comunist, și cu geologul Traian Joja, apolitic.

A sosit și ziua conferinței. Toți așteptau. Am început prin a explica și a susține legea lui Dollo, care afirmă că „un organ pierdut în cursul evoluției nu mai apare niciodată”, adică o mutație declanșată pe parcursul dezvoltării unei specii nu mai revine la forma inițială, este ireversibilă. Am dat ca exemplu, gasteropodul *Limnaea minuta*, apărut în apă și ca orice ființă acvatică, respiră prin branhii. Apoi a fost nevoit să se adapteze la viața de uscat, deci la o respirație pulmonară. Din nou a fost obligat să se adapteze la viața acvatică, și cum era normal, ar fi trebuit să revină la respirația prin branhii, însă el a continuat să respire prin pulmoni, mai perfecționați, mai evoluți.

- Această lege poate fi aplicată și la noi cei care am fost crescuți și educați în spirit „naționalist”. N-am cunoscut și nici n-am avut posibilitatea să cunoaștem filosofia materialistă. A venit deci timpul să ne schimbăm. Astăzi suntem victime ale unei educații impuse de regimul carlist și antonescian. Suntem obligați să ne reanalizăm și să luăm hotărâri majore pentru viața noastră viitoare. Când ne vom convinge că am fost pe poziții greșite, și că roata lumii nu poate fi dată înapoi și când vom renunța la ideile „reacționare”, însușindu-le, liber consimțit, pe cele



democratice, atunci vom deveni cetățeni utili societății. Materialiștii susțin că omul este transformabil, este reeducabil. Când vom considera că suntem reeducați, atunci vom deveni democrați. Odară apărută mutația, ea va rămâne ireversibilă. Dar pentru a ajunge să cunoaștem adevărul este necesar să primim cărți, ziare, reviste ... Să citească unul tare și noi să-l ascultăm, să comentăm,

să ajungem la niște concluzii. Nu considerați că ar fi bine să începem cu aceste lecturi și discuții, cu conferințe și mai târziu să cerem dreptul la muncă? Ar fi bine să iertăm unele abuzuri și nedreptăți, unele greșeli, să ne reeducăm, să ne reabilităm. Să cerem reabilitarea prin muncă. Gândiți-vă la ce v-am spus și împreună să hotărâm. Vă mulțumesc.

### *Ceramica populară din zona Botoșanilor(2)*

**dr. Angela Olariu**

#### **III. CERAMICA POPULARĂ DIN ZONA BOTOȘANILOR LA SFÂRȘITUL SECOLULUI AL XIX-LEA**

Studierea ceramicii din diferite epoci ale istoriei a demonstrat nu numai vechimea olăritului pe teritoriul zonei studiate, ci și perpetuarea unor forme și elemente de decor până astăzi. Dezvoltarea meșteșugului presupune existența materiei prime, implică perfecționarea modului de producție pentru asigurarea unui surplus destinat schimbului. Pentru zona Botoșanilor se pot aminti și alți factori care au contribuit la dezvoltarea acestui meșteșug: sărăcia solului neprilenic pentru agricultură în unele părți ale zonei (Rădeni, Poiana etc.), precum și existența posibilităților deosebite de desfacere a mărfii, asigurată prin rețeaua de târguri cu piețe organizate. Acești factori au determinat apariția a numeroase centre de olari, în secolul al XIX-lea. Totodată, aici s-a putut ajunge mai repede decât în alte părți la o fază de industrializare a producției de ceramică, concretizată prin înființarea mai multor „fabrici” de oale, amintite pentru secolul al XIX-lea în diferite materiale scrise. Astfel, în „Dicționarul geografic al județului Botoșani”, se menționează existența în județ a 16 fabrici de oale în 1891<sup>42</sup>, fără a se preciza localitățile unde acestea erau, se indică faptul că la acea dată

se aflau în orașul Botoșani 22 de olari<sup>43</sup>, că în comuna Poiana Lungă (azi comuna Vorona) „o parte din locuitori se ocupă cu agricultura, iar o parte cu olăria care este bine dezvoltată aici”<sup>44</sup>. În continuare, în dicționar sunt amintite și localitățile Rădeni (comuna Frumușica), Unsa (azi frumușica) și Poiana (în județul Iași), în care o parte din locuitorii lor se ocupau cu olăritul. Pe lângă aceste centre, în secolul al XIX-lea existau în zonă și altele care nu apar în documentele scrise.

Dintre acestea amintim: Mihăileni, Ștefănești, Sulița, Fundu-Herții (comuna Cristinești), Smîrdan (comuna Suharău), Lișna (comuna Suharău), Pîrîu negru (comuna Mihăileni), Tudora, Darabani, Vlădeni (comuna Frumușica), Hudești, Rădăuți-Prut, Cristinești ș.a.

În unele din aceste centre, producția ceramicii s-a dezvoltat într-o industrie locală, meșterii fiind concentrați în ateliere mici sau mai mari, transformate pe parcurs în fabrici de ceramică, așa cum a fost cazul la Mihăileni, Botoșani, Ștefănești.

Faza industrială a meșteșugului a marcat începutul unei perioade de decadență a ceramicii, atât în ceea ce privește

perpetuarea elementelor tradiționale cât și în privința valoririi artistice a acestor produse. Dintre centrele amintite, astăzi sunt active numai opt: Mihăileni, Botoșani, Ștefănești, Frumușica, Sulița, Hudești, Lișna și Fundu-Hertii.

### Centre de olari

**MIHĂILENI.** Tîrgul Mihăileni care a deținut rolul cel mai important între toate centrele ceramice din zona Botoșanilor, are o lungă tradiție a meșteșugului. Având materie primă (argila de bună calitate) și o piață de desfacere asigurată (Mihăilenii fiind târg încă din 1702), aici au existat condiții pentru valorificarea olăritului.



Pl. 1. Strachină și cană, Mihăileni

Așa se explică că acest centru a concentrat în secolul al XIX-lea cel mai mare număr de olari (circa 10-150) din zonă. Olarii din Mihăileni produceau atât ceramică neagră, cât mai ales ceramică roșie smălțuită și nesmalțuită, cunoscută pentru calitățile sale (Pl.1.).



Pl. 2. Atelier de olărie, Mihăileni (prima jumătatea sec. XX)

Aceștia au lucrat individual până către sfârșitul secolului al XIX-lea, când o

parte din ei au fost organizați în ateliere ce cuprindeau 3 până la 10 lucrători. (Pl.2).

În 1913 existau 13 asemenea ateliere: al lui Iosif Vișinevschi, cu 4 lucrători, al lui Franz Vișinevschi, cu 4 lucrători, al lui Ițcu Braier, cu 10 lucrători, al lui Ștrul Reghenstraif, cu 6 lucrători, al lui Ion Manole, cu 3 lucrători și cel al lui Iorgu Solinschi, cu 3 lucrători<sup>45</sup>).

Numărul mare de olari, precum și ceilalți factori amintiți mai sus, au dus la înființarea la Mihăileni a unei fabrici de ceramică în 1921. fabrica aceasta concentra olari din Mihăileni, Pîrîu Negru (un sat ce aparține de comuna Mihăileni), din Rădăuți-Prut și chiar din Cernăuți. În fabrică s-a folosit numai munca manuală, până în 1934, când s-au introdus instalații moderne de frământat lutul, motoare etc. Pământul era lucrat însă după procedeul obișnuit: umezit, frământat, curățat și transformat în pastă, fiind modelat cu ajutorul roții, în vase diferite (străchini, oale, chiupuri, etc.). Nu toți olarii din Mihăileni erau lucrători în fabrică. Multe ateliere au existat paralel cu aceasta, iar altele au apărut pe parcurs. În 1921, prefectul de Dorohoi amintea existența la Mihăileni a opt fabrici de oale<sup>46</sup>, înțelegându-se prin aceasta și atelierele care erau la acea dată.

Numărul olarilor din Mihăileni a crescut după primul război mondial. În 1938 găsim aici 11 ateliere mici, între care și unele din cele menționate anterior, alături de altele nou înființate. Aceste ateliere aparțineau lui Ion Ungureanu, Ilie Hortopan, Vasile Manole, Franz Vișinevschi, Iorgu Solinschi, Ștrul Reghenstraif, Ion Manole, Mihai Solinschi, Toader Solinschi, Mihai Petroiu și Ion Hrenciuc<sup>47</sup>.

Numărul olarilor individuali, care au existat totdeauna paralele cu micile ateliere și cu fabrica, începe să scadă după cel de-al doilea război mondial, aceștia făcând tot mai greu față concurenței produselor de fabrică. Treptat, olarii renunță la atelierele individuale și se încadrează ca lucrători la fabrică. Astăzi, la Mihăileni nu

mai lucrează nici un olar individual, toți fiind încadrați la fabrica „Granitul”, care produce ceramică ce păstrează doar în parte formele tradiționale. (Pl.3,4).



Fig. 3. Stăchini, Mihăileni

Din acest centru puternic de olărit au plecat, „roit” în secolele al XIX-lea și al XX-lea mulți olari (la Sulița, Ștefănești, Hudești etc.), îndreptându-se spre alte sate din zonă cât și spre alte părți ale Moldovei (Roman).



Fig. 4. Căni, Mihăileni

**BOTOȘANI.** Foarte mulți olari s-au stabilit la Botoșani, fiind atrași de existența unei argile de bună calitate, aflată chiar la marginea orașului (bariera Teasc), a pădurilor apropiate, precum și de posibilitatea de a-și desfășura marfa în condiții avantajoase<sup>48</sup>, în piața orașului sau la iarmarocul săptămânal. Aceștia au format un cartier al olarilor, cunoscut sub denumirea de „Hîrbărie”, în sec. al XIX-lea (informează prof. N. Zaharia, Iași).

În 1892, în „Dicționarul geografic al județului Botoșani” erau amintiți 22 olari care locuiau în acest oraș. La Botoșani s-a lucrat atât ceramică neagră (până în jurul anului 1920), cât și ceramică roșie. Botoșaniul, alături de Mihăileni, a fost unul

din cele mai puternice centre de olărit din zonă, cu o tradiție străveche<sup>49</sup>. (Pl.5).



Pl. 5. Căni și străchini, Botoșani

Meșteșugul s-a dezvoltat aici continuu, ajungându-se la o fază de industrializare concretizată prin existența în 1906 a unui atelier mare, atelier care avea 8 cuptoare de ars și 15 roți pentru fasonat olăria. Erau 25 de lucrători. Gama produselor era variată: oale, străchini, căni, ulcioare, chiupuri, ulcele, aproximativ 800.000 bucăți pe an, în valoare, atunci, de 40.000 lei. Marfa produsă se vindea la Bacău, Roman, Brăila, Vaslui, Podu-Iloaiei, Iași<sup>50</sup>. Paralele cu acest mare atelier existau și ateliere mai mici în care lucrau olari individuali împreună cu membrii familiilor lor. Aceștia erau Dumitru Pomîrleanu, Mihai Vasiliu, Anton Lupașcu, N. Loghin, Gheorghe Vizitiu, Ilie Vizitiu, Vasile Buțerchi și alții<sup>51</sup>.

Numărul olarilor rămâne oarecum constant în anii ce urmează, astfel că-n 1915 se aflau 8 ateliere<sup>52</sup> în care este inclus și atelierul mare al lui Ostfeld Wittal Steinberg. Între acestea se mențin acum, doar unele din cele existente în 1906. Așa este cazul cu atelierele lui Mihai Vasiliu (str. Crinilor nr. 4), Dumitru Pomîrleanu (str. Sf. Neculai nr. 73), Anton Lupașcu (str. Furtuna nr. 1). Au apărut și altele: al lui Adolf Polak (str. Liceului nr. 23), Adam Sandric (str. Lahovari nr. 52), Iosub Olariu (str. Lahovari nr. 54), Anton Breintenfild (str. Calea Națională nr. 260).

Pe parcursul timpului, pe măsură ce oalele de lut au căpătat o întrebuințare mai

redușă, industria ceramică s-a orientat spre alte produse, cum ar fi: cărămida, folosită în construcțiile orășenești și teracota, întrebuințată la sobele din orașe. Încă din 1915, două ateliere produceau, alături de oale, și teracotă.

Într-o dare de seamă asupra județului Botoșani pe anul 1922-1923, prefectul județului amintea de existența a 33 ateliere de olărie, cărămidărie și teracotă<sup>53</sup>.

Datorită unor condiții speciale – printre care – concurența marilor ateliere de ceramică, la începutul celei de a doua jumătăți a secolului al XX-lea, olarii individuali renunță treptat la practicarea acestui meșteșug. Olăritul începe astfel să decadă în orașul Botoșani și datorită faptului că produsele de ceramică nu mai sunt solicitate pe piață. Numărul olarilor scade, unii trec la alte meserii, alții se vor încadra în cooperativa „Progresul” care are un atelier ce produce vase de ceramică și teracotă. (Pl.6).

În prezent, în orașul Botoșani nu mai lucrează nici un olar individual.



Pl. 6. Atelier de ceramică - Cooperativa Progresul

**ȘTEFĂNEȘTI.** Un alt centru de tradiție în practicarea olăritului este cel de la Ștefănești. Acesta concentra în secolul al XIX-lea un număr mare de olari, care aveau la dispoziție pământ bun pe șesul târgului și posibilitatea de a-și desface marfa, Ștefăneștii fiind târg cu o piață săptămânală.

Acești factori au dus și aici, ca și în celelalte centre amintite până acum, la înființarea unei mici industrii, care a concentrat o part din olarii locali, deveniți salariați ai patronului Pincu Rivinsohu, ce avea în 1915 o fabrică de oale, lucru amintit într-o dare de seamă a prefectului de Botoșani<sup>54</sup>.



Pl. 7. Căni și oale de sarmale (ceramică neagră), Ștefănești

Aici se lucra atât ceramică neagră, cât și ceramică roșie. Această fabrică a avut până la circa 40 de lucrători. Treptat, numărul acestora a scăzut, mulți dintre ei îndreptându-se către alte profesii mai rentabile. Astăzi la Ștefănești se află doi olari, Petcovschi Gh. Constantin și Petcovschi Gh. Ilie, care cunosc meseria de la tatăl și de la bunicul lor. (Pl.7,8).



Pl.8. Gavanoase și chiupuri, Ștefănești

## NOTE

<sup>42</sup> W.C. Nădejde, I. Tițu, *Dicționar al județului Botoșani*, 1891, pg.37.

<sup>43</sup> Ibidem, p. 48.

<sup>44</sup> Ibidem, p.172.

<sup>45</sup> Informator Horopciuc Constantin.

<sup>46</sup> \*\*\* *Expunerea situației județului Dorohoi pe anul 1921*, pg. 6.

<sup>47</sup> Informator Horopciuc Constantin, olar din Mihăileni.

<sup>48</sup> Corina Nicolescu, Paul Petrescu, *Ceramica românească tradițională*, București, 1974, pg.23.

<sup>49</sup> \*\*\* Arhivele Statului Botoșani, Fond Prefectura județului Botoșani, Dosar 18/1915, pg. 176. În 1970, cu ocazia săpării unor fundații s-a descoperit în Botoșani un cuptor de ars oale din secolul al XVIII-lea (informator Paul Sadurschi, muzeograf principal, Muzeul Județean Botoșani).

<sup>50</sup> \*\*\* *Dare de seamă asupra stării economice a județelor din Botoșani, Dorohoi, Suceava*, Botoșani, 1906, pg.205.

<sup>51</sup> Informator Pomîrleanu Dumitru, olar din Botoșani.

<sup>52</sup> \*\*\* Arhivele Statului Botoșani, Fond Prefectura Botoșani, Dosar 18/1915, pg. 152.

<sup>53</sup> D. Wizanthy, *Situația județului Botoșani pe anul 1922-1923*, Botoșani, 1923, pg. 38.

<sup>54</sup> Petru Irimescu, *Situația județului Botoșani pe anul 1920*, Botoșani, 1920, pg. 29.

### ***Botoșanii în evul mediu. Aspecte ale vieții economice(3)***

**dr. Daniel Botezatu**

Membri ai acestei elite erau negustorii evrei înșiși, după cum o arată averea substanțială a unora dintre ei, constând din bunuri imobiliare în târg și în imediata vecinătate a acestuia. Astfel, Haim sân Froim, sudit francez din Botoșani, avea o casă în Târgul Vitelor și o moară de veci pe Sitna, pe moșia mănăstirii Popăuți<sup>67</sup>, în timp ce Șmil, fiul lui Marcu Orenstein, la care ne-am referit mai sus, pe lângă arendarea celor două moșii de la ținutul Botoșanilor mai avea, în târg, mai multe case, trei dughene de piatră și alte două de lemn în Târgul Vechi, adică acolo unde prețurile acestor clădiri trebuie să fi fost destul de mari<sup>68</sup>. O avere impresionantă aveau Iancu jidov și soția sa, Maria, cei care la 26 februarie 1825 luau în arendă, pe trei ani, acareturi din târgul Botoșanilor de la 34 de locuitori de frunte de acolo, majoritatea lor greci, precum și acareturi de-ale mănăstirii Cetățuia, din Iași, dar și ale „Svintii Aguri”<sup>69</sup>. Într-o măsură mult mai mică, dovadă și puținele mărturii documentare, evreii aveau îndeletniciri cu

profil agricol<sup>70</sup>, comercializau piei de vite<sup>71</sup>, erau casapi<sup>72</sup>, geambași și hangii<sup>73</sup>.

Concurenți acerb de către evrei, negustorii armeni, ca și cei moldoveni, continuă a avea o pondere însemnată în comerțul botoșănean, gama ocupațiilor fiind diversă. Locul aparte al negustorilor armeni în peisajul economic botoșănean este dovedit și de poziția privilegiată a caselor și dughenelor acestora, în chiar centrul comercial al târgului. Astfel, prin 1742, Ivan Triancul armean cumpără o dugheană cu cămară cu tot în mijlocul târgului Botoșani, alături de casa lui Acsintii Hăul armean<sup>74</sup>.

Continuând o tradiție veche de secole, semn al beneficiilor pe care le putea aduce o asemenea îndeletnicire, negustorii armeni și cei români făceau un intens comerț cu vite pe care le îngrășau pe imășurile bogate din preajma Botoșanilor, stăpânite de ei sau luate cu chirie, spre a le vinde mai apoi, cu însemnate câștiguri, cel mai adesea în Polonia. Ponderea acestui tip de comerț este dovedită de cartea din 13 martie 1742, trimisă de Constantin Mavrocordat voievod,

starostelui de Cernăuți și **vornicului de Botoșani**, referitoare la locuitorii armeni ce desfășurau negoț cu boi în Polonia, înștiințându-i ca în cazul unor conflicte cu polonii să apeleze la „giudecata marginii”<sup>75</sup>. Și mai târziu, către sfârșitul epocii fanariote, negoțul cu vite continua să fie una dintre ocupațiile predilecte ale comercianților armeni și moldoveni.

*Catagrafia de toți sudiții din târgul Botoșani în 1820*<sup>76</sup> completează cu informații amănunțite tabloul vieții economice botoșănene. Unii negustori erau doar precupeți de vite, precum moldovenii Gheorghe Ioan, născut în satul Plopeni, de la ținutul Sucevei, ori Manolachi Leonti, născut la Bosanci, în Bucovina, având o casă în Mahalaua Sf. Gheorghe<sup>77</sup>. Alții, mai numeroși, au și alte îndeletniciri alături de negoțul de vite. Interesant este faptul că aceștia sunt, cu o excepție, numai armeni: Luca Goilav, dintr-o veche familie de armeni botoșăneni, care pe lângă negoțul cu vite ținea și două moșii cu anul, Crasnaleuca și Bodeasa, de la ținutul Dorohoiului, având și „patru dughene ale sale în Târgul Vechi, date cu chirie”<sup>78</sup>, Karabet Iacobovici Nazaros, născut peste Dunăre, în țara turcească, având cumpărate de veci case cu dughene de piatră în Târgul Vechi, în tovărășie cu un cunoscut negustor armean, Garabet Bolfosu<sup>79</sup>, Ioniță Mane, armean botoșănean, care pe lângă negoțul cu vite ținea moșii cu anul și avea și o dugheană cu chirie, de la același Garabet Bolfosu, vânzând acolo mărfuri aduse de la Leipzig<sup>80</sup>, Ștefan Mane, armean născut la Suceava, precupeț de vite și de moșii, dar și proprietar a nu mai puțin de șase dughene, patru dintre ele în Mahalaua Târgului Nou, pe podul lui Hrisoverghi și două în Țigănime<sup>81</sup> ș.a. Unii dintre acești negustori țineau și moșii sterpe și imașuri, pe care îngrășau vitele ce urmau a le vinde: Ionuț Ciomag, armean născut în Botoșani<sup>82</sup>, Hriste Teodorovici, născut la Suceava și Gheorghe Ciomag, de asemenea născut la Suceava<sup>83</sup>. La 20 iulie 1820, Gavril Marcovici și alți armeni din Botoșani cumpărau, de la stolnicul Vasile Ioan, 123

de ialovițe, cu câte 10 galbeni perechea<sup>84</sup>. Ce se întâmpla cu aceste vite după ce erau achiziționate o arată dovada eliberată la 27 aprilie 1831, de către Casa poșlinei, lui Agache Botoșeneanu, negustor din Botoșani, pentru libera trecere în Bucovina, pe la schela Teșeuți, a 76 de boi de negoț<sup>85</sup>.

Unul dintre negustorii armeni de frunte ai Botoșanilor era, în perioada în care se făcea această *Catagrafie*, Garabet Bolfosu, proprietar peste mai multe dughene din târg, pe care le dădea cu chirie<sup>86</sup>. O altă cunoscută familie de negustori armeni din Botoșani era cea a lui Antonaș, specializată mai cu seamă în afaceri imobiliare. În 1742, „jupânul” Grigorie Antonaș cumpăra de la Ion, fiul Mariei Peticesei, o casă „la uliță”, în târgul Botoșani, pentru 120 de lei<sup>87</sup>. La 8 februarie 1761, Gligorie, fiul lui Antonaș, vindea lui Ioniță „bărghierul” din Botoșani, o dugheană, cu 130 de lei<sup>88</sup>. Mai târziu, la 24 iulie 1773, „Gligorii Antonaș arman, cupeț din Botoșani” cumpăra de la Golda jidovca, soția lui Marcu și de la fiii acestora o casă în târg, împreună cu o hudiță a acelei case, pentru 370 de lei<sup>89</sup>. La 30 mai 1830, Grigore (Vârlan) Antonaș făcea schimb cu Mitropolia pentru o casă cu loc în Botoșani, pe care Mitropolia o avea ca danie, casă pentru care Antonaș oferea o crâsmă cu pivniță și două hrube de piatră și o dugheană<sup>90</sup>.

La 25 martie 1827, la Bălți, Petre Antonaș, armean din Cernăuți, vinde fratelui său, Simion Antonaș din Botoșani, partea sa de moștenire, un loc sterp din Botoșani<sup>91</sup>. La 26 ianuarie 1828, frații negustori Bogdan, Simion și Grigore Antonaș, din Botoșani, fac schimb de locuri cu un nepot al lor, Ștefan sin Hagi Răfăilă, dându-i o casă din Botoșani pentru care acesta din urmă plătește 50 de galbeni olandezi<sup>92</sup>. În sfârșit, la 28 octombrie 1829, Grigorie Vartan Antonaș vindea negustorului Ioniță sin Gavril Missir o bucată de loc, cu case, în Mahalaua Sf. Gheorghe<sup>93</sup>.

Fără îndoială, practicarea activităților economice implica anumite riscuri, pe care cei în cauză le cunoșteau și le asumau. La 31

martie 1754, Pavăl Hagi din Botoșani, probabil un cârciumar, dădea zapis, împreună cu Sanda, soția sa, Anii, soații negustorului Chiruș, spre a se ști că a luat un vas de vin cu 27 de parale vadra de vin limpede. Prin acest zapis, Pavăl se angaja să nu vândă altă băutură decât vinul lui Chiruș, iar în cazul în care ar rămânea dator, chezășuia plata acelei datorii cu casele sale. În schimb, în cazul în care vinul s-ar strica, Chiruș punea zălog o dugheană mesărniță<sup>94</sup>. Se pare că pentru Pavăl Hagi afacerea nu a mers așa cum și-ar fi dorit, deoarece la 20 ianuarie 1755 el și soția sa își puneau casa și o dugheană din Botoșani zălog la Chiruș, pentru 37 de lei datorati<sup>95</sup>. O lună mai târziu, la 22 februarie 1755, cei doi soți vând casa și „o dugheană de misărniță” negustorului Chiruș, în contul acelei datorii<sup>96</sup>.

Comercializarea vinului era, totuși, o ocupație profitabilă, mai ales dacă vinul era adus din podgoriile renumite ale Moldovei. La 11 noiembrie 1827, Ion Cocota serdarul<sup>97</sup> îi scria, din Botoșani, căminarului Iftimie Scorțăscu, din Huși, făcându-i cunoscut că a vândut vinul cel bun cu 60 de parale vadra și la 10 vedre una, iar pe cel răsuflat numai cu un leu și cinci parale vadra și vasul pe deasupra<sup>98</sup>.

Profitabil era și comerțul cu produse agricole, mai cu seamă într-un ținut precum cel al Botoșanilor în care, la 1821, „alijverișul lăcuiitorilor <era> cărăușia și lucrul pământului<sup>99</sup>, precumpănind așadar ocupațiile cu profil agricol. În acest context,

este de înțeles de ce unii dintre negustori investeau o parte din profit în luarea în arendă și chiar cumpărarea de moșii, concurându-i în acest sens pe boieri: se deschidea o nouă oportunitate de câștig, negoțul cu produse agricole, în timp apărând chiar negustori specializați în acest sens. Astfel, prin contractul din 13 decembrie 1832, Mihalache Mavriche, din târgul Botoșanilor, vindea negustorului Șimon a<l> Mariei 200 de merțe de grâu vânturat, 100 de merțe de secară și 200 de merțe de păpușoi, adică aproximativ 100 de tone de cereale, din producția obținută de pe moșia de la Hilișeu, a vânzătorului<sup>100</sup>.

Atrăși de oportunitățile de câștig oferite de activitățile economice desfășurate în târgul Botoșanilor, mulți dintre boierii din satele mai apropiate sau mai depărtate vor cumpăra case și mai ales dughene în zonele tradițional comerciale ale târgului. La 16 februarie 1766, Grigore al III-lea Ghica voievod porunca ispravnicului de Hârlău hotărnicirea dughenelor din târgul Botoșanilor, ale stolnicului Constantin Greceanu<sup>101</sup>. La 20 septembrie 1766 Afenduli, cupețul din Botoșani la care ne-am referit mai sus, vindea vornicului Lupu Balș o pivniță cu dughene și cu crâșmă pe Ulița Veche a târgului<sup>102</sup>, pentru ca în hrisovul din 4 mai 1776, al lui Grigore al III-lea Ghica voievod, să fie menționate, în Târgul Vitelor, dughenele vistiernicesei Catrina Catargioaia și ale stolnicesei Safta Cogălniceanu.<sup>103</sup>

## NOTE

<sup>67</sup> Gheron Netta, *Die Handelsbeziehungen zwischen Leipzig und Ost und Südost Europa bis zum Verfall der Warenmessen*, Zürich, 1920, p. 80, *apud* Stela Mărieș, *op. cit.*, p. 66.

<sup>68</sup> ASI, Tr. 166, op. 184, nr. 23, f. 535v, *apud* Stela Mărieș, *op. cit.*, p. 62. În paralel, acest evreu făcea comerț cu marfă adusă de la Viena, dar și cu boi de negoț (Idem, f. 353v, *apud ibidem*, p. 61).

<sup>69</sup> Idem, f. 298, *apud ibidem*, p. 64.

<sup>70</sup> ASB, Fond Documente istorice, CXXV/95.

<sup>71</sup> La 20 decembrie 1741, Iațco, Leiba și Izrail, tustrei evrei din Botoșani, se plâneau domnului Constantin Mavrocordat că după ce cumpăraseră un heleșteu al vel logofătului Sandu Sturza, în satul Calafindești, nu au fost lăsați să pescuiască în acel heleșteu, după tocmeală (*Condica lui Constantin Mavrocordat*, vol. II, nr. 1125).

<sup>72</sup> La 1824-1825, în *Catagrafia* din 1824-1825, menționată mai sus, era amintit Kiva Laibel, sudit austriac din Botoșani, „precupeț de piei de vite”, tot el ocupându-se și cu sculptarea pietrelor de mormânt (ASI, Tr. 166, op. 184, p. 67, nr. 23, f. 295, *apud* Stela Mărieș, *op. cit.*, p. 67).

<sup>73</sup> Un raport din 17 decembrie 1824, al Vistieriei, către Ioniță Sandu Sturdza, domnul Moldovei, menționează o jalbă dată la Țarigrad de către Leiba , jidov din târgul Botoșani, beizadelei Nicolachi (probabil Neculai Hrisoverghi, *n.ns.*), de la care are carte privind libertatea de a vinde carne în acest târg, conform hrisovului ce l-ar fi avut și pe care l-ar fi pierdut în timpul „răzmeriței” din 1821, (ASI, Documente, CDXCIX/88).

<sup>74</sup> La 15 octombrie 1798, Avram, jidov geambaș din Botoșani, vindea armenilor Grigorie Bolfosu și Sava Bolfosu un ratoș în Târgul Vitelor (ASB, Fond Documente depuse de Tribunalul Botoșani, DCCCXXXVII/2). Același Grigorie Bolfosu îl împrumută cu 40 de galbeni, la 18 septembrie 1805, pe evreul Solomon, din târg din Botoșani, expresie a faptului că în relațiile de afaceri contau mai puțin originea etnică și apartenența religioasă a părților, dar și o dovadă că actul cămătăriei nu era un apanaj evreiesc (ASBT, Documente, VIII/1).

<sup>75</sup> N. Iorga, *St. și doc.*, vol. V, p. 225-226, nr. 58. Mărturiile documentare referitoare la acest aspect sunt mult mai numeroase, ele regăsindu-se, în parte, în Daniel Botezatu, *op. cit.*,

<sup>76</sup> *Condica lui Constantin Mavrocordat*, vol. II, nr. 438.

<sup>77</sup> Reprodușă de Artur Gorovei după statistica aflată la ASI, vezi Artur Gorovei, *op. cit.*, p. 82-91, *passim*.

<sup>78</sup> *Ibidem*, p. 82-83.

<sup>79</sup> *Ibidem*, p. 84.

<sup>80</sup> *Ibidem*, p. 85.

<sup>81</sup> *Ibidem*, p. 88.

<sup>82</sup> *Ibidem*, p. 89.

<sup>83</sup> *Ibidem*.

<sup>84</sup> *Ibidem*, p. 90-91.

<sup>85</sup> ASI, Documente, CCCXIII/12.

<sup>86</sup> ASI, Documente, XV/14. Într-un alt act din 24 martie 1805, Vistieria Moldovei trimitea o adresă căminarului Ioniță Bașotă, vornic de Botoșani, pentru a-i plăti lui Haim, evreu din târgul Hârlăului, banii pentru o sută de vaci de zalhana „ce sunt a se tăia pentru facerea de său” (BAR „Creșterea colecțiilor”, nr. VI, ian.-mart. ,1908, p. 102).

<sup>87</sup> Artur Gorovei, *op. cit.*, p. 83, 85, 88.

<sup>88</sup> ASI, Documente, CCCLX/108.

<sup>89</sup> *Ibidem*, CCCLX/120.

<sup>90</sup> *Ibidem*, CCCLX/127.

<sup>91</sup> *Ibidem*, CCCLX/162.

<sup>92</sup> ASBT, Documente, XVI/14.

<sup>93</sup> *Ibidem*, XVI/16.

<sup>94</sup> *Ibidem*, XVI/17.

<sup>95</sup> ASI, Documente, CCCLX/112.

<sup>96</sup> *Ibidem*, CCCLX/113.

<sup>97</sup> *Ibidem*, CCCLX/116.

<sup>98</sup> Numele său adevărat era Kokota, el însuși fiind grec originar din Ianina, stabilit apoi în Moldova, unde avea moșia Căciulați, din ținutul Romanului și mai multe case în Botoșani, aici îndeplinind, de altfel, mai multe slujbe: vameș între 1811-1818, 1824 și 1827-1831, judecător al Tribunalului Botoșani, între 1834-1838, pentru ca din 1837 să fie *president* al Eforiei Botoșani (Artur Gorovei, *op. cit.*, p. 105).

<sup>99</sup> BAR „Creșterea colecțiilor”, XVIII, apr.-sept., 1911, p. 159, nr. CXXXV/218.

<sup>100</sup> Gh. Ghibănescu, *Documente*, în „Ioan Neculce. Buletinul Muzeului Municipal din Iași”, fasc. 7, 1928, p. 142.

<sup>101</sup> ASI, Documente, CXXXVI/70.

<sup>102</sup> N. Iorga, *St. și doc.*, vol V, p. 253.

<sup>103</sup> *Ibidem*, vol VII, p. 125.

Pledoarie



## **NOTE, COMENTĂRII, IDEI**

### ***Pledoarie pentru un Muzeu Național Eminescu la Botoșani***

**Gellu Dorian**

Marile națiuni ale lumii își respectă simbolurile naționale, conservându-le și punându-le în valoare printr-o memorie vie, arătată celor ce sunt, ca astfel aceasta să rămână la fel pentru posteritate. Deși românii au demonstrat-o cu asupra de măsură că își respectă înaintașii, nu întotdeauna au făcut-o și cum trebuie. Dacă francezii îl au, în domeniul literaturii, pe Victor Hugo, ca marcă identitară, germanii, pe Goethe, englezii, pe Shakespeare, italienii, pe Dante și Petrarca, spaniolii, pe Cervantes, rușii, pe Pușkin, grecii pe Homer, românii îl au pe Eminescu. Felul în care celelalte națiuni își pun în valoare numele care le-au dat identitate sau le-au întărit-o în timp prin valoarea lor inestimabilă nu este deloc asemănător cum, în trecerea timpului, cu tot felul de valuri secerătoare, au reușit românii să pună în valoare numele și deplinătatea operei eminesciene. Și vreau să mă refer în continuare doar la aspectul muzeal, adică la acel ce ține de organizarea unui muzeu dedicat unei astfel de personalității. Că asupra operei eminesciene, deși au trebuit zeci de ani să se termine ediția Perpessicius, și ea cu suficiente găuri, obligatoriu de acoperit, nu se poate spune că nu s-au făcut eforturi considerabile, doar în plan național nu și universal.

Printr-o încetățenire impusă de renumele unui istoric literar de marca lui George Călinescu, data nașterii lui Eminescu a rămas cea de 15 ianuarie 1850 în loc de 20 decembrie 1849. Cum, de asemenea, locul nașterii, pentru mulți, datorită existenței unei case memoriale acolo, a rămas Ipotești și nu Botoșani. Și din acest spirit, în privința păstrării vii a memoriei poetului național,

Ipoteștii au devenit ținta eventualelor pelerinaje și aproape deloc Botoșanii, locul adevărat al nașterii lui Mihai Eminescu, într-o casă obținută ca dotă de la tatăl său de Raluca Iurașcu la căsătoria cu Gheorghe Eminovici, casă aflată în imediata apropiere de Biserica Uspenia, în care pruncul Mihail a fost botezat. Iată cel puțin două elemente care ar putea determina, atât pe edilii locali cât și pe guvernanții României să însemne acel loc cu un muzeu național dedicat vieții și operei lui Mihai Eminescu. În acea casă, pînă la vârsta de cinci ani, a copilărit Eminescu, formîndu-și primele impresii de viață, într-un tîrg de tradiție, plin cu tot felul de lume, de naționalități conlocuitoare, ca să le spunem așa, de la armeni, așezați aici de prin secolul XIII, evrei, foarte mulți, și ei cu un trecut destul de important pentru istoria Botoșanilor, greci, lipoveni, cehi, polonezi, italieni, austrieci, pentru care Gheorghe Eminovici, se știe după cum a preferat să-și trimită copiii la școlile lor, avea un mare respect, români, evident, dar și țigani – o lume care i-a putut deschide copilului, dacă nu un adevărat univers, măcar curiozități care mai tîrziu i s-au clarificat.

Este adevărat că acea casă, înstrăinată de Gheorghe Eminovici, după cumpărarea moșiei de la Ipotești, astăzi nu mai există, ea luînd foc în iunie 1887, cînd întreg centrul Botoșanilor a ars într-un incendiu devastator, poate și în privirile uimite ale lui Mihai Eminescu, aflat în acea perioadă la Botoșani, bolnav, la Harieta, în așteptarea unei rente de la Primăria Botoșani, care, și din acel motiv, al incendiului de atunci, i-a amînat acordarea acelei minime și îndelung disputate pensii.

Pe locul pe care s-a aflat casa în care s-a născut Eminescu, așa cum a scris tatăl lui pe paginile unei Biblii – „azi, 20 decembrie 1849, s-a născut fiul nostru, Mihail” -, s-a zidit în același an un complex de case în stil austriac, cu balcoane în feronerie lucrată la Viena, complex ce poate fi văzut și astăzi și care ar putea deveni principalul fond imobiliar necesar pentru inaugurarea acolo a Muzeului Național Eminescu. Acest aspect n-ar exclude câtuși de puțin ceea ce s-a făcut pînă acum la Ipotești, unde există Casa Memorială, refăcută recent după modelul celei inițiale, un muzeu cu o structură și tematică suficient de improvizate ca să reprezinte cu adevărat ceea ce a însemnat și înseamnă pentru România Mihai Eminescu. Ba dimpotrivă, ar completa, ar aduce un plus de interes în zonă printr-o punere în parametrii adevărului istoric memoria celui ce-a dat identitate incontestabilă limbii române.

De exemplu, Casa Memorială Goethe din Weimar – un autentic muzeu dedicat unei personalități identitare pentru o națiune -, nu ar fi suficientă dacă nu ar exista la cîteva sute de metri Garde Goethe, un parc de peste zece hectare, fost loc de plimbare a poetului german, parc ce atrage valuri de turiști interesați de cultura germană astfel conservată, într-un spațiu cum este cel al Weimarului. Nimic nu-i mai împiedică pe români să fie și ei la fel de orgolioși și mîndri cu cel mai mare poet al lor, realizînd la Botoșani și Ipotești cu adevărat un Weimar al României. Și asta cu atît mai mult cu cît, în ultima perioadă, printr-o decizie a conducerii Memorialului Ipotești - Centrul Național de Studii „Mihai Eminescu”, instituție aflată, ca un autentic cămin cultural, sub administrarea Consiliului Județean Botoșani, Ipoteștii, ca „muzeu” dedicat memoriei poetului național al românilor, este din ce în ce mai izolat și mai anonim. De la simpla lui mediatizare care, în fond pentru un astfel de loc ce se dorește a fi și un important punct turistic, ar trebui să fie preocuparea de asalt, de impunere a imaginii printr-un marketing insistent al unui

compartiment special al Memorialului, și pînă la manifestările de fond de peste an, totul este mai mult inexistent decît evident cum s-ar crede, ori fad atunci cînd ceva se face acolo în omagierea poetului Mihai Eminescu. Și asta după un principiu adoptat de conducerea Memorialului care spune cam așa: „mult în puțin”. Or acest „puțin” tinde să devină și el un nimic absolut.

Dacă te îndrepti, ca turist să spunem, spre locul de naștere al lui Pușkin, de exemplu, de la sute de kilometri vei fi avertizat de mari panouri publicitare că te afli în drum spre „Doma Pușkina”, cu imaginea acesteia. La fel, din toate direcțiile venind spre Weimar, vei fi avertizat de mari panouri publicitare și îmbiat să ajungi la „Zimmer Goethe & Garden Goethe”. La fel și spre Stratford, locul în care Memorialul Shakespeare, înființat în 1932, cuprinde un teatru, o bibliotecă și o galerie de tablouri, vei fi informat peste tot de existența acestuia, prin tot felul de modalități, de la pliante, albume, calendare, semne pînă la panouri publicitare într-o desăvîrșită estetică de marketing. Domeniul Pușkin cuprinde un întreg spațiu în care poți intra în contact cu opera acestuia dar și cu aspecte din viața poetului. Nu mai vorbesc la Weimar unde totul, cel puțin în casa memorială, fostul sediu al primăriei din acea vreme, pare a fi ca atunci, lăsat așa ca în clipa cînd Goethe a părăsit această lume. Or la Ipotești lucrurile nu stau deloc așa, deși fondul și fondurile de acolo sunt destul de importante și demne oricînd de a fi puse în valoare altfel decît pînă acum. Acolo există, cum am spus, o casă memorială, și ea refăcută în mai multe rînduri și intrată odată cu tranzacțiile de moșii care au avut loc de-a lungul timpului în proprietatea altora, pînă cînd, în 1949, toate proprietățile de la Ipotești au fost expropriate și intrate în administrarea statului român. Locuința de acolo, modestă în fond, o fost impusă drept casă memorială, în sensul adevărat al cuvîntului, abia prin 1969, la împlinirea a optzeci de ani de la moartea lui Mihai Eminescu, după ce cu treizeci de ani în urmă, la cincizeci de ani de

la moartea poetului, prin colectă publică, Nicolae Iorga ctitoria singura biserică din lume dedicată memoriei unui poet, biserică începută în 1935 și terminată în 1939. Există, de asemenea, bisericuța Eminovicilor, singura atracție turistică în aspectul inițial, așa cum a văzut-o și Eminescu; alături mormintele părinților și ale celor doi frați îngropați acolo. Mai există, prin eforturile din ultima perioadă, un muzeu dedicat vieții și operei poetului, nedefinitivat, cu elementele muzeale rămase la stadiul de improvizație de la inaugurare; o Bibliotecă Națională de Poezie, înființată la inițiativa lui Laurențiu Ulici, care a și donat peste șase mii de unități de bibliotecă, în cea mai mare parte cărți cu autografele poetilor care i-au oferit, în timp, acele cărți criticului literar despre care, în cea mai mare parte, acesta a și scris (biblioteca cuprinde și alte donații importante); un amfiteatru ce poartă numele lui Laurențiu Ulici, o galerie de artă ce poartă numele lui Horia Bernea, pentru expoziții ocazionale; un complex de șapte vile cu locuri de cazare; un campus impunător ca spațiu, cu un amfiteatru în aer liber - spații neutilizate la adevărata lor capacitate și din cauză că acel loc nu este scos în evidență prin rețeaua de informare: panouri publicitare puse de la distanțe mari pe drumurile ce duc spre Botoșani, pliante, spoturi publicitare despre Ipotești, albume despre muzeul de acolo, despre Casa Memorială, cu colecțiile de artă de acolo și așa mai departe. Memorialul Ipotești are aceste posibilități, ba chiar finanțează unele apariții editoriale, dar ele sunt or cărțile directorului, în fond monografii ale Casei Memoriale, bine-venite dar nu suficiente, or cărțile unor colaboratori apropiați, atrași prin indemnizații în urma cărora aceștia au obligația să scrie și să publice o carte. Dar aceste lucruri rămân în același anonim în care a rămas și Premiul Național de Critică și Istorie Literară „Petru Creția”, ajuns la a treia ediție, avându-i ca laureați, pînă în prezent, pe Pompiliu Crăciunescu, Corin Braga și Simona Modreanu, valori incontestabile ale eseisticii românești

recente, dar care, spre deosebire de Eugen Simion, Nicolae Manolescu, Gheorghe Grigurcu, Alex. Ștefănescu, Mircea Martin, Cornel Ungureanu, Livius Ciocîrlie, Mihai Zamfir, Ion Pop, Al. Călinescu, Al. Cistelean și alții, n-au făcut mai nimic pentru critica și istoria literară, ca să justifice titulatura și fondul premiului. Alta ar fi fost și greutatea și importanța acestui premiu dacă acesta ar fi fost acordat, să zicem, pe decursul celor trei ediții, lui Nicolae Manolescu, Alex. Ștefănescu pentru „Istoria literaturii române contemporane, 1941-2000”, lucrare ce se impunea astfel premiata, sau Gheorghe Grigurcu. Însă criteriile impuse în acordarea acestui premiu sunt la îndemîna conducerii de acolo, girate, totuși, de un nume de greutatea lui Basarab Nicolescu. Este doar un singur aspect, ce-i drept minor, care ar putea defini clar de ce anonimatul existenței Memorialului Ipotești este în plină creștere și izolarea locului o strategie a conducerii de acolo.

Revenind la ideea inițială a acestui articol, singura ieșire dintr-o astfel de situație este aceea a înființării la Botoșani a Muzeului Național Eminescu, instituție sub patronajul direct al Guvernului României, cu implicare națională și locală, care ar impune respectul cuvenit față de memoria poetului Mihai Eminescu. Fezabilitatea unui astfel de proiect s-ar face simțită imediat prin impunerea adevărului istoric despre ceea ce trebuie să reprezinte o astfel de punere în valoare. Principalele elemente pentru începerea unui astfel de proiect există: clădirea în care acesta să funcționeze, în situl arhitectonic de tip medieval al centrului vechi din Botoșani, care a intrat de curînd în renovare și consolidare, pe chiar locul în care s-a aflat casa în care s-a născut Eminescu, alături fiind un alt punct de interes turistic – Biserica Uspenia, ctitorie a Doamnei Elena Rareș, biserică în care a fost botezat Eminescu; spațiile de acolo, readevate unui spațiu muzeistic, ar putea adăposti o galerie de artă, o bibliotecă a tuturor edițiile Eminescu și a manuscriselor în forma editată de Academia Română,

studiile scrise peste ani despre viața și opera lui Eminescu, precum și un spațiu dedicat Premiului Național de Poezie „Mihai Eminescu”, spațiu ce ar evidenția astfel pe cei mai importanți poeți români contemporani laureați ai acestui premiu,

urmași, în spirit, ai marelui poet etc. Astfel, legat cu Memorialul de la Ipotești, muzeul ar impune zona ca un adevărat brand, așa cum este Weimar-ul pentru germani.

### *Ipotești, Templul poeziei eminesciene*

**Aurel Dorcu**

În lumea spirituală din Asia templele sunt expresia materială a credinței oamenilor. Locul sfânt unde își exprimă mai mult ca oriunde dăruirea afectivă pentru divinitățile adorate. Sunt și minuni de artă monumentală și statuară. Și în Europa precreștină realitățile au fost similare, mărturie fiind templul lui Zeus din Grecia, celebrul templu al zeiței Atena, Panteonul, de pe Acropole din centrul Atenei, templul tuturor zeilor, Panteonul, din Roma antică.

În același mod de gândire al supremei spiritualități, putem considera locurile de naștere și de creație al marilor personalități ale culturii universale, Temple ale existenței lor. Iasnaia Poliana pentru Lev Tolstoi, Heidelbergul lui Goethe, Mircești pentru Alecsandri, Ipotești, loc sfânt pentru creația poetului Mihai Eminescu, ultimul mare poetic romantic european.

Când coborâm de la șoseaua principală spre satul Ipotești, ne întâmpină un peisaj încântător, de basm. Satul larg, cu case îngrijite, surzând în soare, sat mărginit de o salbă de păduri parcă fără sfârșit. În coasta satului, pe deal, parcul în mijlocul căruia întâlnim casa familiei Eminovicilor, biserița veche, mormintele familiei, părinții poetului și doi dintre frații săi. Mai departe, în pădure spre vest, „Lacul codrilor albsatri./ Încărcat cu flori de nufăr.”, amplifică și mai mult încântarea proprie locurilor.

Dacă suntem oameni sensibili, prieteni ai lecturii, al poeziei îndeosebi, simțim parcă fiorul poeziei plutind în atmosferă, în ființa noastră. Era firesc ca

Mihai Eminescu, cu geniul înnăscut pentru muza Erato, să vibreze însutit față de noi și să brodeze minunatele sale poeme de natură și de dragoste spirituală pentru ființa iubită.

Vin de câteva ori pe an la Ipotești și de fiecare dată mă simt alt om, datorită orelor petrecute în atmosfera Templului eminescian, uitând de mulțimea de neajunsuri privind sănătatea și singurătatea.

În inima Templului, modesta casuță a familiei poetului, cu cămăruțele sale simple, cu portrete, obiecte de epocă, unele chiar din vremea locuirii de către părinții poetului sau chiar lucruri care au aparținut lui. Casuța respiră atâta liniște, modestie, intimitate spirituală, încât parcă s-ar părea că poetul poate să apară aievea, înveșmântat în mantia de geniu și tristețe.

Biserița veche, nu departe de casa memorială, biserița mică, cu lumină scăzută prin ferestrele sale. E bine să o vizităm spre sfârșitul prezenței noastre la Ipotești, pentru că atmosfera sa ne îndeamnă la meditație privind rosturile vieții și realitățile din existența și creația poetului. Icoanele vechi și cărțile vechi de cult ne însoțesc gândurile și trăirile. Biserița străjuiește mormintele familiei Eminovici, sporindu-le atmosfera lor de liniște religioasă și de prețuire.

Marele nostru istoric, Nicolae Iorga, și el fiu al Botoșanilor și admirator al poetului, a găsit cu cale să ofere Ipoteștilor un nou lăcaș de închinăciune și de prețuire pentru locurile amintind de Eminescu, inițiind împreună cu scriitorul Cezar Petrescu ridicarea unei biserici noi, în

vecinătatea celei vechi, în anii de după primul război mondial. Un monument asemeni bisericii Sfântul Nicolai din Popăuți, din Botoșani și a bisericii Sfântul Gheorghe, din mijlocul orașului. Construcție în maniera stilului arhitectonic moldovenesc, propriu secolelor XV și XVI. Sinteză fericită între arhitectura tradițională și stilurile bizantin și gotic. Silueta sa zveltă și elegantă, decorată sub streășină cu splendide plăci de ceramică smălțuită, purtând pe ele însemnele coasei în lanul de grâu și al coloanei regale. În interior, o pictură valoroasă artistic, încadrează portretul poetului pictat de Petru Troteanu.

Nu bănuieți câtă emoție am încercat într-o duminică recentă, când la sfârșitul liturghiei am văzut mulțimea de săteni, în haine frumoase de sărbătoare, coborând de la biserică spre noi. Din nou am gândit că spiritul poporului nostru trăiește în satele noastre.

Templul simbolic eminescian de la Ipotești se înalță în primul rând pe creația eminesciană. Poezi, publicistică, încercări dramatice. Încă din timpul vieții poetului Titu Maiorescu, „spiritus rector” al culturii noastre din a doua jumătate a secolului XIX, considera poezia eminesciană de o valoare literară excepțională. Garabet Ibrăileanu, Eugen Lovinescu, George Călinescu aveau considerații și aprecieri similare. George Călinescu, cel mai de seamă și mai prolific exeget eminescian, crede că va trebui să treacă vreme ca dintr-o floare de crin să se înalțe un parfum asemănător în poezia noastră. Nici că se putea o judecată de valoare mai adecvată și mai elevată, exprimată poetic. Personal, nu sunt un pesimist și nu subapreciez literatura română, dar îndrăznesc să cred că floarea nouă de crin nu se va înălța niciând. Sunt atât de profunde gândurile și sentimentele poeziei eminesciene și sunt exprimate într-o formă artistică perfectă, comparabilă cu poezia altor mari romantici europeni, Heine, Pușchin etc. Eufonia, muzicalitatea poeziei eminesciene mă duce cu gândurile la sonorile și armonia sublimă a lui I.S.Bach

și Mozart. Trebuie să fii om sensibil, să-ți placă să citești literatură, îndeosebi poezie, să te transpuie în universul poeziei eminesciene pentru a fi prins și subjugat de vraja ei.

Templul eminescian de la Ipotești cunoaște în ultimii ani o tot mai intensă și variată viață științifică și culturală, prin cercetarea operei poetului, elaborarea și publicarea de lucrări, prin sesiuni de comunicări. Momentele principale ale acestor manifestări, aniversările anuale de la mijlocul lunilor ianuarie și iunie, amintesc de nașterea poetului și de trecerea sa în lumea de dincolo. Exegeți și istori literari, poeți și scriitori, uneori conducerea Uniunii Scriitorilor, vin și-și prezintă lucrările și opiniile lor.

Memorialul Eminescu s-a bucurat de prezența unor personalități de primă importanță din viața noastră culturală: filosoful Constantin Noica, academicienii Eugen Simion și Basarab Nicolescu, pictorul Horia Bernea, poezii Ana Blandiana și Ilie Constantin, istoricul literar Petru Creția.

În ultimii trei ani la Ipotești se acordă un important premiu de critică și istorie literară, Premiul Petru Creția, onorându-i pe cei care îl dobândesc.

Opera de cercetare și de studiu din cadrul Memorialului este facilitată și de prezența unui fond impresionant de carte, cuprinzând și două donații generoase, în primul rând din partea fostului președinte al Uniunii Scriitorilor, Laurențiu Ulici și al unui profesor din Botoșani, îndrăgostit de poezia lui Eminescu și prieten al Memorialului și al oamenilor săi.

În fiecare toamnă actorul Ion Caramitru conduce aici un atelier de poezie cu tinerii actori din Botoșani și din țară. Poezia eminesciană, pe primul plan. Lectură, rostire, interpretare justă, inclusiv sub aspect emoțional și convingător.

Ion Caramitru, un împătimit al versului eminescian, înseamnă nespuse de mult pentru cursanții săi.

În amfiteatrul impunător din clădirea nouă a Memorialului, atmosfera

eminesciană este vie și prin grupurile de elevi care recită și cântă din poeziile lui Eminescu. Ce impresie emoționantă poate trezi glasul și cântul copiilor din grădinița din Ipotești! Glasuri și cânt cristalin și pur, de care s-ar bucura și poetul.

Vara, la Ipotești au loc tabere de creație, în care pictorii și graficienii se inspiră din specificul peisajului din zonă și expun lucrările în expoziții temporare.

În clădirea nouă a Memorialului, directorul instituției, profesorul Valentin Coșereanu, mereu preocupat de viața culturală a Templului, a imaginat un periplu de camere ingenios concepute și amenajate, care amintesc de momentele esențiale din viața și activitatea poetului (prezența la Iași, Eminescu La Templu, etc.).

Imagine în bronz, într-un splendid bust de Gheorghe Anghel, înobilează și ea atmosfera, pe una dintre aleile sale.

Imaginea spiritualizează impresionant asemenea omului și poetului, ea conferă Templului simbolic Eminescu încă o notă de perenitate și valoare. Numai volumele de manuscrise Eminescu, editate în condiții grafice și de fidelitate impecabilă de către Academia Română, egalizează sub aspect artistic imaginea în bronz a sculptorului Anghel.

Ar fi de dorit ca forurile noastre culturale centrale să dea o extindere și importanță europeană manifestărilor științifice și evocatoare de la Ipotești. Gelu Dorian a scris și a argumentat în acest sens. Creația eminesciană impune o asemenea realizare și Templul de la Ipotești va fi cunoscut și prețuit și mai mult în lume.

## PATRIMONIUL IMOBIL

### *Ansamblul urban medieval Botoșani (26)*

**dr. Eugenia Greceanu**

Considerând anul 1821 ca limită a epocii feudale, integrăm în categoria arhitecturii medievale și următoarele creații – deosebite tipologic, dar înrudite prin concepție – care sunt cu siguranță construite înainte de pragul epocii moderne:



**Fig. 43. Casa din str. Cuza Vodă, nr. 6, în situația din 1951**

1. Prelucrări ale arhitecturii populare, în forme culte, specifice clasicismului moldovenesc:

- Casa din str. Cuza Vodă nr. 6, cu portic și pridvor pe coloane de zidărie, la care modernizarea clasicizantă și frontonul intrării se adaptează schemei locale a casei cu tindă pe stâlpi de lemn și acoperiș cu pinioane pe laturile scurte (fig. 43);

- Vechea școală armenescă din incinta Biserii Maicii Domnului, unde elementul tindei este prelucrat în forma unui portic cu coloane de zidărie, completat cu o elegantă modernizare clasicistă (fig. 44).

- vechea casă moldovenească din incinta așezământului Sofian – str. Dobrogeanu Ghinea nr. 47-, care are porticul cu coloane de lemn întâlnit, în jurul anului

1800, în special în Moldova (exemplu: chiliile nord-estice ale mănăstirii Slatina) și în Transilvania (exemplu: casa Tamașfalvi din Tamașfalău, jud. Covasna).

- Casa din str. Anastasie Panu nr. 2, neîngrijită și mutilată de reparații nepricepute, dar care păstrează beciul adânc, boltit și porticul cu coloane de lemn pe latura scurtă a dreptunghiului de bază.

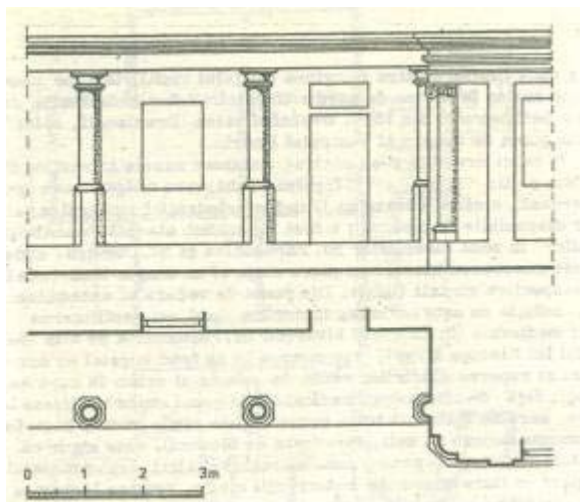


Fig. 44. Școala armenescă din incinta bisericii Sf. Maria. Detaliu al porticului

- Casa din str. Maxim Gorki nr. 9 (fig. 45) interpretează tradiționalul pridvor din fața intrării în forme de o puritate clasică, egale la Botoșani doar de arhitectura bisericii Roset.

Vechea locuință a familiei Sofian, clădirea adăpostea în 1899 un așezământ de binefacere cu profil școlar, denumit „Institutul Sofian” în planul orașului executat la acea dată. După cel de-al doilea război mondial, casa a fost dată în folosința unei grădinițe de copii, care funcționa în condiții optime și datorită vastei curți cu copaci bătrâni din jur. Ridicarea ansamblului de blocuri, care a desființat livezile din partea de apus a orașului, a antrenat în mod nejustificat și distrugerea plantației, de neînțeles apărând și ridicarea unei noi grădiniți într-o poziție care denaturează perspectiva casei Sofian, deși spațiul existent permitea manifestarea unei preocupări minime pentru respectarea valorilor moștenite.

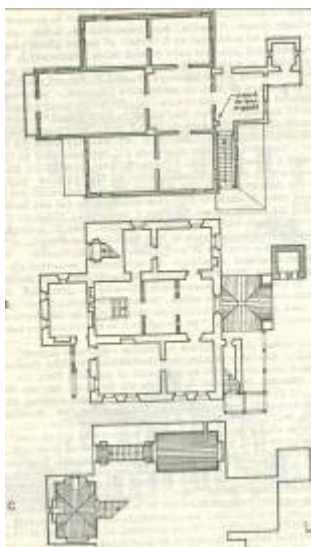
2. Arhitectura cu pronunțat caracter rezidențial:

- Casa Manolache Iorga din str. Unirii nr. 3, menținută din fericire în interiorul grupului de blocuri al cvartalului Marchian, are un program dezvoltat, cuprinzând: pivnița de vinuri, cu acces din exterior și pivnița de alimente, comunicând cu vestibulul central de la parter; nivelul parterului, cu încăperi grupate în jurul unui mare vestibul; etajul destinat locuinței.



Fig. 45. Casa Sofian din str. Maxim Gorki (Sf. Dumitru) nr. 9, în situația din 1978

Nivele inferioare sunt executate din zidărie, în timp ce la etaj s-a folosit sistemul construcției cu schelet masiv de lemn (fig. 46), atât de bine adaptat condițiilor seismice și climatului local. Intrarea principală, orientată către vest, a fost pusă în valoare într-un pridvor ridicat de un corp de intrare la parter, prevăzut cu arcade și acoperit cu boltă cu muchii ieșite.



**Fig. 46. Casa Manolache Iorga, str. Unirii nr. 3. A. Plan etaj. B. Plan parter. C. Plan pivnițe**

Pridvorul este astăzi transformat într-o încăpere închisă, dar o coloană de lemn cu modenatură clasicistică, angajată în peretele etajului, arată că în prima sa formă pridvorul deschis a fost susținut de coloane cu acest tip.

Accesul la etaj se face printr-o scară acoperită, înconjurată printr-un pitoresc portic cu stâlpi de lemn, care permite legătura adăpostită de ploi între parter și etaj.

Casa Iorga se afla – ca și celelalte locuințe din mahalaua Vrăbienilor – în mijlocul unei grădini cu livadă, astfel pomenită de Nicolae Iorga: „... casa moșului meu Manole, cu atîția arbori în livadă, încît pare că nu i-aș fi putut număra ...”<sup>65</sup>. Construirea ansamblului de blocuri a desființat vechile plantații, care abia acum reînvie prin strădania locatarilor; mai regretabilă este ridicarea centralei termice în imediata apropiere, alterând perspectivele asupra unui rar exemplar de locuință de patrician. Îmbucurătoare este însă prevederea de către Consiliul popular județean a restaurării științifice a casei Iorga<sup>66</sup>, pentru adpostirea secției de etnografie a Muzeului județean.



**Fig. 47. Casa Bolfosu, Calea Națională, nr. 234, fațada principală**

- Casa Bolfosu din Calea Națională nr. 234 a fost construită în primii ani ai sec. al XIX-lea, probabil de acel mare negustor armean Garabet Bolfosu, ales epitrop în 1825<sup>67</sup>. Este unul din cele mai vechi exemplare de locuință care se depărtează – prin dezvoltare – de schema tradițională a tindei încadrate în încăperi așezate simetric, schemă respectată fără abateri la casa Iorga. Vestibulul principal, semnalat în fațadă prin pridvorul cu coloane de factură ionică (fig. 47), este rezervat celor patru încăperi de recepție dispuse pe două laturi inegale, dintre care se detașează salonul, puternic decroșat în fațada laterală, unde apare subliniat prin pilaștri de colț, lizene și un fronton independent. Din vestibul pornește un coridor axial, paralel cu fațada principală, în care se deschid patru camere de locuit. O altă inovație constă în folosirea integrală a suprafeței delimitată de soclu pentru pivnițe și camere amenajate la adâncimi diferite, doar încăperile cele mai oborâte fiind acoperite cu bolți în leagăn. Întreaga compoziție respiră mândria lipsită de trufie a vrednic conducător de obște, cum a fost acel Bolfosu amintit de inscripția pietrei de mormânt din incinta bisericii armenesti Sf. Maria: „În acest strîmt și îngust mormînt doarme un om de frunte, Sahag Bolfosul, vestit negustor, de neam bun și făcător de bine și totdeauna săracilor ajutător. +1830, 15 iulie, în vîrstă de 79 ani”<sup>68</sup>.

- Primăria veche, în situația din 1893 (fig. 48), cu toate modificările de goluri și intervenția unei modenaturi



romantice, efectuate probabil după instalarea primăriei în casa ce aparținuse în 1806 stolnicului Ianache Codrescu<sup>69</sup>, permite reconstituirea tipului de casă boierească, atașată străvechilor modele de conace din sec. XVII-XVIII. Parterul înalt, probabil boltit inițial, avea în fața intrării principale un portic cu arcade destinat trecerii trăsurilor și este posibil ca la etaj să fi existat pridvoare cu coloane sau arcade, pe care le sugerează decroșurile din axul fațadelor.

- Farmacia Gorgias-Semaca, construită în anul 1796<sup>70</sup>, se prezintă astăzi cu forme de arhitectură specifice clasicismului moldovenesc de la începutul veacului al XIX-lea, dar nu este exclus ca cercetarea fațadelor să conducă la descoperirea unor pridvoare cu colonadă sau arcade ce pot fi bănuite la etaj, în axul decroșurilor situate pe fațade opuse, dacă

ținem seama de monumentalitatea clădirii, comparabilă doar cu casa Codrescu (vechea primărie) și cu casa Bolfosu.

Proporții asemănătoare se regăsesc și în alte clădiri din Botoșani, însoțite de corpuri decroșate – astăzi cu zidărie plină – ce sugerează vechi pridvoare sau sacnasiuri, dar, în absețta unei cercetări de parment, datarea lor este limitată de decorul arhitectural specific celei de-a doua jumătăți a veacului al XIX-lea. Sperăm, însă, că prezentarea clădirilor de certă factură medievală din Botoșani este în măsură să determine urmărirea cu atenție a lucrărilor de reparații curente la toate clădirile vechi din Botoșani, cu rezultatul cert al îmbogățirii datelor privind vechea arhitectură civilă din orașele românești, atât de lacunar studiată până în prezent.

## NOTE

<sup>65</sup> N. Iorga, *Drumuri și orașe din România*, p.172.

<sup>66</sup> Desconsiderarea sistemului medieval de construcție cu schelet de lemn (Fachwrk), denumit curent „painted” (cu nuanță pe nedrept pejorativă), a dus la o primă propunere de restaurare, întocmită de arhitectul Virgil Polizu, prin care întreaga structură a etajului (inclusiv planșeele cu grinzi de lemn aparente de peste parter, planșeele etajului și monumentală șarpantă pstrată fără denaturări), urmau să fie înlocuite cu zidărie nouă și planșee din beton armat; pridvorul închis de astăzi ar fi fost înlocuit cu o interpretare modernistă a unui pridvor deschis, pe stâlpi din beton armat cu secțiune variabilă. Noul proiect este orientat către păstrarea tuturor elementelor autentice ale casei, inclusiv sistemul de construcție și intervențiile succesive asupra nucleului inițial.

<sup>67</sup> A. Gorovei, *Monografia*, p. 82-91; proprietatea familiei Bolfosu asupra casei ne-a fost confirmată de Anton Trancu.

<sup>68</sup> N. Iorga, *Inscripții botoșănene*, p.27.

<sup>69</sup> A. Gorovei, *Monografia*, p.296-298.

<sup>70</sup> Ibidem, p.23.

## RECENZII

**LUCIA OLARU NENATI**, *Arcade septentrionale, (Reviste, personalități și grupări literar-culturale din Țara de Sus, implicate în consolidarea prin cultură a Marii Uniri din 1918)*, prefăcută de **5 Cuvinte ale celor dintâi cititori** semnate de: acad. D.Vatamaniuc, acad. C. Ciopraga, prof. univ. dr. Dan Manuca, prof. univ. dr. Dumitru Micu, prof. univ. dr. Liviu Leonte. EDITURA ACADEMIEI ROMÂNE, 2007, 634 pagini.(*Gh. Median*)

În urmă cu două decenii, un muzeograf de la Muzeul de istorie din Piatra Neamț, a observat într-un muzeu școlar, în care intrase întâmplător, trei vase de metal, care la prima vedere păreau a fi din

aluminiu. Intrigat de formele lor, care erau foarte asemănătoare vaselor dacice, le-a împrumutat pentru a le studia, iar analizele efectuate la un laborator specializat din Iași, au stabilit că vasele erau vechi de peste două

mii de ani, deci dacice, iar metalul din care erau confecționate era aur alb, de o mare puritate. Cercetătorul cu pricina, descoperise o adevărată comoară, care stătuse ani de zile nebăgată în seamă de nimeni dintre cei care o avuseseră sub ochi – elevi, profesori, inspectori școlari, sau vizitatori ai acelei expoziții.

Mutatis-mutandis, putem spune același lucru și despre Lucia Olaru Nenati, a cărei carte, “Arcade septentrionale”, care își face acum intrarea în lume, are ca subiect central, presa literară din Botoșani din primul deceniu de după Marea Unire, aproape nebăgată în seamă, timp de peste opt decenii, pe care o redescoperă, sau, mai corect, am putea spune, o descoperă și o așează la locul care i se cuvine, în publicistica românească.

Studiată superficial și folosită conjunctural, presa literară botoșăneană a fost plasată pe un loc secundar, între numeroasele publicații literare provinciale din perioada interbelică și poate ar fi continuat să rămână în același nemeritat con de umbră, dacă Lucia Olaru Nenati n-ar fi sesizat factura specială a acesteia și nu i-ar acordat atenția cuvenită. Cu exercițiul cercetătorului autentic, convins că numai cunoașterea întregului îți oferă posibilitatea de a evalua critic presa literară botoșăneană, Lucia Olaru Nenati a studiat colecțiile integrale ale revistelor “Junimea Moldovei de Nord” și “Revista Moldovei”, apărute între anii 1919-1927, relevând aspecte care la pun într-o nouă și nebănuită lumină.

Cele două reviste literare nu au apărut întâmplător la Botoșani, orașul având, în acel moment, tot ceea ce era necesar activității editoriale – o tradiție în domeniu de câteva decenii, mai multe tipografii, un public cititor numeros și educat și mai presus de toate, un nucleu de intelectuali de aleasă cultură, cu reale disponibilități pentru activitatea publicistică. În același timp, credem că nu este lipsit de importanță nici faptul – relevat de autoare – că mulți dintre cei care au făcut parte din colectivul

redacțional al celor două reviste, sau au colaborat la acestea, erau admiratori și colaboratori ai lui Nicolae Iorga, al cărui îndemn la consolidarea unității politice prin cultură, l-au considerat ca pe o datorie de onoare.

Majoritatea celor care au decis să pună bazele unei prese literare la Botoșani, participaseră la războiul de întregire din anii 1916-1918 și cunoșteau din proprie experiență dimensiunea uriașă a sacrificiului făcut pentru ca idealul unirii depline să devină realitate. Datorită acestui fapt, ei au înțeles cât de necesară este consolidarea unirii și în mod voluntar s-au pus în slujba acestei acțiuni, servind-o cu cele mai bune arme pe care le aveau: mintea, sufletul și condeii. Cu o singură excepție, niciunul dintre fondatorii celor două reviste literare botoșănene nu era ziarist de profesie. Activitatea redacțională s-a aflat dincolo de cea specifică fiecăruia dintre ei – profesor, institutor, avocat, preot etc., dar nimeni n-a făcut caz de timpul dedicat scrisului și muncii de redactare și nici nu a cerut vreo recompensă materială pentru materialele publicate. Este aceasta, mai presus de orice s-ar putea spune, expresia cea mai clară a ceea ce înseamnă să te dedici unui ideal, iar puterea de-a rămâne pe baricade până la ultima picătură de energie, urmarea firească a unei educații în spirit patriotic, în care generația care a înfăptuit Marea Unire fusese crescută și care s-a dovedit atât de eficientă, atât pe câmpul de luptă, cât și pe cel al activității intelectuale.

O dovadă în plus că singura idee care i-a animat, a fost cea a consolidării prin cultură a statului național revenit la granițele-i firești, o constituie faptul că nici unul dintre cei implicați în redactarea celor două reviste, nu s-a prelevat de plusul de notorietate pe care acestea i l-au adus, pentru a pleca spre alte orizonturi, în slujbe mai bine plătite și cu perspective de necomparat cu cele oferite de Botoșani. Ar fi putut face acest lucru, fără nici o greutate, Tiberiu Crudu, prieten apropiat al lui Nicolae Iorga, colaborator al “Neamului Românesc” de mai

bine de un deceniu, sau Constantin Iordăchescu, cel care în anul 1924 a inaugurat, în școala pe care o conducea, primul muzeu botoșănean, căruia i-a dat numele istoricului, și nu numai ei. Le erau deschise drumurile spre redacțiile ziarelor și revistelor conduse de Nicolae Iorga, dar niciunul dintre ei nu și-a dorit acest lucru. Ei au înțeles că locul lor este aici, iar reliefa de către marele istoric a rolului extrem de important pe care erau chemate să-l joace în consolidarea unirii ținuturile de graniță, le-a întărit și mai mult această convingere.

Trebuie subliniat, pe lângă cele notate mai sus și faptul, foarte important prin consecințele sale, că inițiatorii presei literare botoșănene i-au avut aproape pe concitadinii lor, care i-au susținut moral și material. O expresie a acestui fapt, o constituie Apelul lansat la 21 aprilie 1921, către locuitorii orașului, de un număr de 63 de personalități ale Botoșanilor, din care cităm: “Vom face să apară, chiar în cursul acestei luni, o revistă culturală la Botoșani. Se va numi “Revista Moldovei”. Necesitatea ei ni s-a părut tuturor indiscutabilă. Suntem însă prea puțini și cu puteri prea modeste ca să nu cerem și sprijinul altora. De aceea facem apel la oricine are credința că o faptă bună nu e niciodată de prisos; simte înrânsul un plus sufletesc în stare a-l împărtăși și altora; la oricine poate pune în evidență, pe înțelesul a cât mai mulți un adevăr științific;... la oricine ține în mână, cu vrednicie, un condei și tremură de-un vers frumos sau de-o frază cizelată; la toți facem apel și-i rugăm să ne sprijine și materialicește, prin subscrieri, donațiuni ori abonamente și moralicește, prin colaborarea pe care o vom primi cu drag ori de câte ori vă spune frumos un gând sincer. Suflete mari, călăuze pe drumuri noi, au răsărit din Moldova noastră, din Bucovina și din Basarabia. Nădăjduim că se vor găsi măcar atâția oameni de bine câți cititori râvnește să aibă “Revista Moldovei”.

Din marele număr de intelectuali botoșăneni care, în mod necondiționat s-au pus în slujba idealurilor

pentru care au militat cele două reviste, reținem, cu recunoașterea meritului deplin al autoarei cărții de a-i fi pus pentru prima oară în valoare sub aspect publicistic și literar, pe institutorul Constantin Iordăchescu, pe profesorul N.N.Răutu, pe preotul Toma Chiricuță și pe profesorul Constantin Oprescu, cărora, dicționarele apărute până acum, fie nu le consemnează numele, fie le acordă o atenție nemeritat de mică. De asemenea, trebuie subliniat faptul că în “Arcade septentrionale”, este publicată prima lucrare monografică dedicată lui Tiberiu Crudu, în care este prezentată întreaga sa operă, fapt ce constituie un mare pas spre repunerea în drepturile firești a unuia dintre scriitorii de mare talent din perioada interbelică.

Constantin Iordăchescu, cunoscut din cele scrise până acum despre, el în primul rând ca un exemplar om al școlii, a fost, ne-o spune și ne-o demonstrează Lucia Olaru Nenati, un prolific publicist, critic literar, traducător de mare talent din marea poezie rusă, descoperitor de talente literare pe care le-a promovat și susținut, (George Voevidca, Dumitru Baciu), eminescolog, având, peste toate acestea, meritul de a-i fi oferit lui Alexandru Macedonschi, ostracizat de contemporanii săi pentru o neinspirată epigramă adresată lui Eminescu, liniștea ultimelor luni de viață.

N. N. Răutu, blândul, sfiosul și modestul profesor de limba și literatura română de la liceul „Laurian”, este prezentat, în cvasi totalitatea ocaziilor doar sub acest aspect. Aflăm cu surprindere din paginile cărții, că dincolo de catedră, N.N. Răutu a fost înzestrat critic literar, traducător, recenzor, culegător de folclor etc. El a fost un fervent susținător al strângerii legăturilor cu Bucovina, ținutul natal al lui Theophil Simenschi și Leca Morariu, de care-l lega o puternică și profundă prietenie. Mărturia acestui fapt o face o scrisoare trimisă de N.N. Răutu profesoarei Ileana Turușancu, la 9 noi. 1958, din care cităm: „Mă socot că ați cunoscut și d-tră pe

eminenții mei amici: Th. Simenschi și Leca Morariu, adevărați savanți cărora eu nu mă pot egala, suflete de care mă leagă vechi amintiri ale tinereților însuflețite de dorul științei dezinteresate și de poezia anilor de demult, ai vieții trăite în melancolia Iașilor și freamățul Cernăuților. Cu Theophil Simenschi am fost ca frații în timpul studiilor noastre universitare și fraternitatea asta nu ni s-a desmințit în suflete nici acum, când destinele ne-au separat și greu ne mai putem întâlni pentru schimb de gânduri și evocare de amintiri. Cu Leca Morariu, am colaborat la revistele bucovinene, iar în casa tatălui său, Preotul Constantin Morariu, am trăit clipe de superioară fericire, până când împrejurările ne-au despărțit”. Paginile semnate de N.N. Răutu în cele două reviste mai sus amintite, ca și publicațiile literare bucovinene „Junimea Literară” și „Făt Frumos”, pot oferi, credem, materialul necesar pentru o carte despre această pe nedrept uitată personalitate a Botoșanilor, iar Lucia Olaru Nenati, are, credem, puterea de a face acest lucru.

O a treia personalitate de pe care autoarea cărții aruncă vălul uitării este preotul Toma Chiricuță, căruia Lucian Predescu, în scurta prezentare pe care i-o face în Enciclopedia României, publicată în anul 1940, nu-i consemnează activitatea desfășurată în anii petrecuți la Botoșani, și pe care, surprinzător, nu-l consemnează nici Ionel Bejenaru în *Dicționarul Botoșanilor*, publicat în anul 1994.

Cercetarea întreprinsă asupra revistelor literare mai sus citate, ni-l relevă pe parohul Bisericii Uspenia din Botoșani, ca pe una dintre cele mai înzestrate intelectual personalități ale vremii sale. Eseurile religioase, scrierile cu caracter pedagogic, traducerile din literatura universală – italiană în special – cronicile de întâmpinare la cărți nou apărute, coroborate cu cărțile pe care le-a publicat și cu aprecierile celor care i-au audiat predicile, care, adunau mulțimi de credincioși, fac din preotul botoșănean o personalitate ale cărei fațete se cer mai nuanțat creionate.

Licențiat în drept și în litere, profesorul de limbă franceză Constantin Oprescu, este cel de al patrulea colaborator al revistelor literare botoșănene, căruia Lucia Olaru Nenati îi reliefează talentul publicistic și vasta cultură, demonstrate de numeroasele articole având ca subiect considerații teoretice asupra literaturii, psihologia esteticii, recenzii sau prezentări de reviste. Autoarea cărții apreciază la Constantin Oprescu, lipsa oricărei inhibiții în afirmarea unor puncte de vedere proprii vis-a-vis de fenomenul literar, fapt ce demonstrează că, asemenea celorlalți colaboratori ai celor două reviste, acesta nu avea complexul publicistului de provincie. Legat de acest aspect, considerăm că cele afirmate de Constantin Oprescu, referitoare la publicarea, sub semnătura unuia dintre apropiații lui Anatole France, a unei cărți cu amănunte din viața intimă a scriitorului, cu intenția de a-i schimba imaginea în ochii cititorilor, își păstrează actualitatea, potrivit-se și celor care încearcă să-l demitizeze pe Eminescu, publicându-i poeziile de sertar: „... dacă istoria literară găsește util să cunoască, din punctul ei de vedere tot, absolut tot ceea ce în mod fatal se leagă de o mână de pământ, cum este în definitiv și omul de geniu, faptul nu are nici o importanță pentru estetică, pentru plăcerea ce ți-o procură o operă de geniu, chiar când autorul ei ar fi fost, din alte puncte de vedere, un ticălos, un criminal”.

Desigur, despre această carte, pe care o considerăm prima lucrare serioasă asupra presei literare botoșănene, fundamentul solid de la care se poate pleca spre noi orizonturi ale cercetării literare, s-au scris, și se vor mai scrie multe pagini. În ce ne privește, nu putem să nu apreciem, pe lângă bogăția informațiilor, calitatea excepțională a scriiturii. Criticul și cercetătorul literar este dublat de un sensibil mânuitor al cuvintelor, de un poet și un scriitor, în același timp, iar faptul acesta se simte în lectură. În ciuda frazei lungi și dense în informații, textul se citește extrem de ușor, are o savoare cu totul specială și

asemenea romanelor de acțiune, ține treaz interesul lectorului, făcându-l să parcurgă, pe neobservate, capitol după capitol. De mult timp nu am mai întâlnit o carte de cercetare literară cu un text atât de fluid, scrisă cu o atât de evidentă implicare emoțională și vreau să o asigur pe autoare că am trăit, citind-o, clipe de profundă desfătare estetică. Sunt convins, că suntem în fața unei opere de excepție, care legitimează sintagma de „localism creator” și care o așează pe Lucia Olaru Nenati în rândul spiritelor luminate prin care se

legitimează în fața lumii această „Arcadie” a culturii românești, care a fost și continuă să fie, ținutul Botoșanilor.





